

« RÉFLEXIONS INÉDITES »

CAROLINE DE BOISSIEU

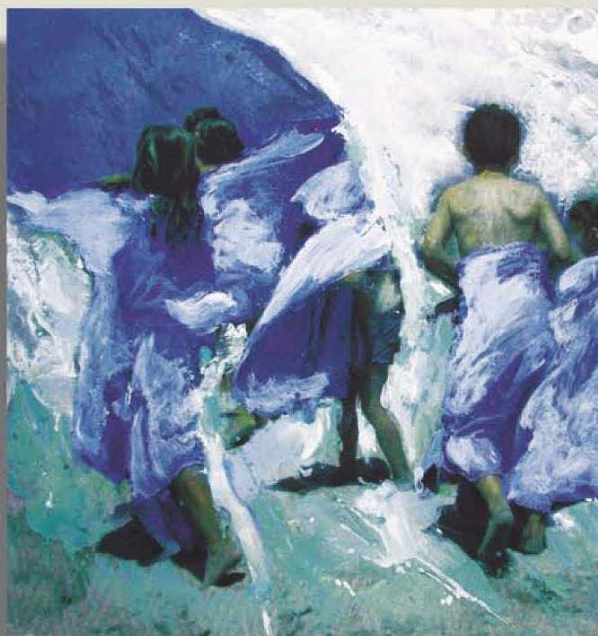
ERIC ATLAN

JÉRÔME FESTY

du 5 au 19 juillet



Jérôme Festy



Caroline de Boissieu



Eric Atlan

*vernissage mardi 7 juillet 19h – 22h**Variation en 3 formes sur le reflet, la transparence, la rémanence*

La lumière traverse et rejaillit des œuvres de ces trois artistes qui ont capté l'image d'un instant, d'un mouvement pour les rendre éternels. On peut deviner en transparence, sous le travail d'encre et acrylique de Caroline de Boissieu, la persistance de la photographie d'une silhouette ou d'un geste. Dans les reflets fugaces de l'eau d'un port, photographiés par Eric Atlan, resurgissent les compositions d'un Miró. Et l'éclat des courbes d'aluminium du bestiaire tendre et poétique de Jérôme Festy se joue des règles de la pesanteur, dans un équilibre subtil, entre force et légèreté.

Caroline de Boissieu

Transparences

Tout commence par un choc, une percussion [...] La magie opère sans que l'on sache pourquoi : il y a du sens, entre l'air et l'eau, l'opacité et la transparence, toutes les tensions sont présentes.



*Présences 3 - 2009 -
104 X 140 cm
Technique mixte sous altuglas*

Devant les tableaux de Caroline de Boissieu, c'est l'amplitude du geste qui nous entraîne, nous enveloppe dans ses plis, ses couches, ses rouleaux. Elle ne laisse pas le temps de la réflexion, de l'analyse. D'emblée on est emporté dans un ailleurs, un mouvement, une légèreté qui ne révélera sa profondeur que bien plus tard. Car c'est la force de ses constructions, sa capacité à être à la surface des choses tout en nous entraînant dans des abysses, qui nous troublent et provoquent l'envie d'en savoir plus, de sortir de l'apparence, de cette première impression pour accepter de la suivre.

La complexité de la démarche artistique de Caroline de Boissieu, relève du **palimpseste**. Cette stratification, ou peut être mieux, sédimentation dont on parle comme d'un simple grattage de parchemin, est ici une longue élaboration qui cache une volonté de troubler les pistes: **entre la photographie, l'acrylique, le crayon, le**

pastel, toutes les techniques sont convoquées pour donner au projet la plénitude de son expression, son souffle. C'est de ce souffle, si cher aux artistes d'extrême orient dont il est question. Tous les chemins concourent à ce dessein, ils cachent, ils enferment leurs secrets.

[...] Cette peinture a la force d'une poésie radicale qui se dévoile lentement. **Elle est transparente et opaque, mobile et immobile, gaie et douloureuse ; cette tension est là, puissante : entre l'ombre et la lumière; entre le ciel et l'océan.** Jusqu'au dernier support, ce plexiglas brillant qui n'attend qu'une chose, l'opacité du temps qui sera la dernière altération de cette œuvre ouverte, prise entre l'espoir, et le désespoir, non.... l'espoir, elle résiste.

Alain Sarfati, Architecte, février 2008

Tout existe

Je m'arrête sur ce qui s'impose à mon regard,
à mon écoute, à mon émotion.

La vie de tous les jours, la rue, les nuages,
Les plages, les rumeurs me retiennent.

Je cherche alentour une réalité
dans sa vérité nue, à la beauté évidente
qui suggère des formes, des mélanges fuyant de couleurs mêlées
ou de lumières complices.

Enfin je retiens un instant de cette vision comme matière première
que j'apprivoise de mouvements,
d'ombres majeures,
de traits osés ou discrets
où la transparence est reine et l'évocation subtile.

Tout alors demeure

CHF



Nuit blanche 2008 150 X 100 cm
Technique mixte sous altuglas

Biographie

Diplômée de l'Ecole Nationale Supérieure des Arts décoratifs de Paris, **Caroline de Boissieu** a fait ses premières armes dans l'édition avec la création aux Etats-Unis de livres pour enfants. De retour en France, elle crée son propre bureau de dessin « à quatre mains » et se spécialise dans l'édition de tissus et de fresques.

Accompagnant ses activités par un renouveau pictural permanent, elle a donné graduellement la priorité à la peinture pour s'y consacrer totalement à partir de 2000.

Dès 2004, sa démarche artistique la conduit vers la technique picturale qui est la sienne aujourd'hui et qui lui permet d'évoquer le monde de l'eau, le hasard, le flou, cet entre-deux de la réalité au rêve. « *Techniquement, l'œuvre s'emploie à éliminer les contours. L'eau, les encres, la craie, l'altuglas sont des matériaux privilégiés par Caroline de Boissieu. Leur conjugaison oriente le contemplateur de son œuvre vers des horizons culturels et émotionnels plus lointains : réminiscences chinoises, empathies diverses...* » Emmanuel Lincot, *Sinologue*, février 2008.

Depuis 2006, Caroline de Boissieu s'est principalement affirmée à plusieurs reprises à Paris, Bruxelles et Zurich. Elle travaille et vit à Paris.

Principales expositions

2009 - Bastille Design Center, Paris 10^{ème}

- Zimmer Rhode, Paris 1^{er}

2008 - Galerie Insula, Ile d'Yeu (Vendée)

- Seillans Contemporary Art Gallery (Var)

- I N G, avenue Monceau, Paris 8^{ème}

- Groupe SIRE, Zug (Zurich, SUISSE)

- 13^{ème} Foire d'Art de Canton, (CHINE)

2007 – Galerie Baltazar, Bruxelles (BELGIQUE)

- Galerie Art Klein, Sceaux

- Salon MAC 2007, Porte de Champeret, Paris

2006 – Galerie Baltazar, Bruxelles (BELGIQUE)

- Galerie Nathalie Duchayne, St Tropez



Résilience 2 2008 114 X 155 cm

Galerie INSULA ILE D'YEU - PARIS

contact@galerie-insula.com 06 07 74 96 57 / 06 88 13 53 44 www.galerie-art-insula.com

Eric Atlan

Réflexions

Cinéaste et photographe, Eric Atlan a entamé un dialogue inépuisable avec le mouvement, la matière et la lumière. Patient traqueur d'images fugaces, il guette en été 2008 les reflets des eaux de Port-Joinville. Son reportage graphique prolonge l'instant où la lumière rebondit et se faufile entre les fanions et les bouées ; ses cadrages fragmentent les reflets et donnent naissance à de surprenantes compositions abstraites.

On peut se laisser prendre à vouloir retrouver là, dans ces traits noirs sinueux, l'immatriculation d'un bateau, une amarre... Mais ces images du port disparaissent dans des combinaisons esthétiques fluides ; des réminiscences de grands maîtres de la peinture moderne jaillissent de ces photos instantanées.



Réflexion 1 - 2008 –
tirage argentique sous diasec - 60 x 80 cm



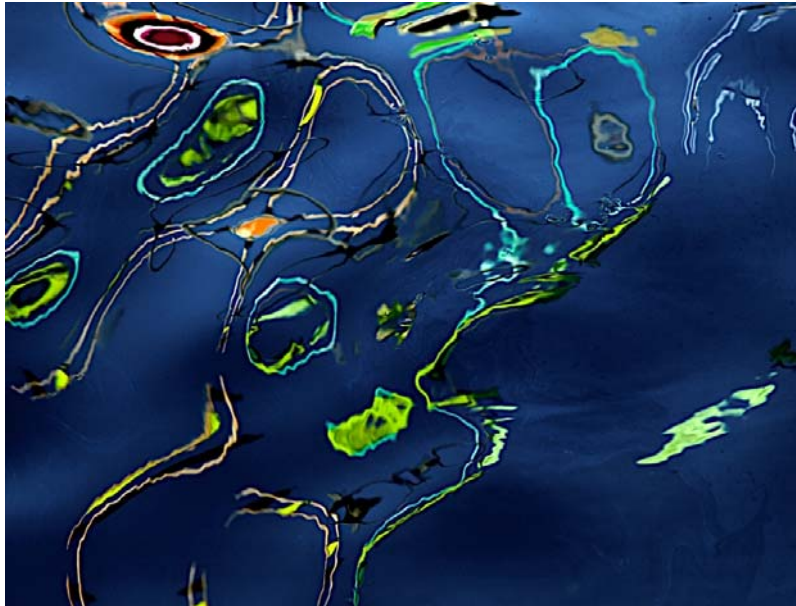
On peut aussi se laisser prendre par ... Quoi ? Il y avait tout cela dans l'eau du port, il suffisait de se pencher ! Oui, c'est vrai, il suffisait de ... saisir le meilleur instant, le reflet, l'image de reflet, cette tache rouge et molle, cette hachure verte qui structure l'espace, ces volutes de bleu parfois granulées, parfois lisses, cette perte de repère et d'échelle, et surtout cette lumière, brillante et belle.



Réflexion 2 - 2008 - diasec - 90 x 120 cm

Désirs de beauté, les clichés d'Eric Atlan ne disent peut-être que ça. Il y a des moments où seul l'instant peut nous parler d'éternité, où seul l'imaginaire peut nous parler de réalité.

V. Cochois et V. Marchal



Réflexion 3 - 2008 - tirage argentique sous diasec - 90 x 120 cm

Parcours

Eric Atlan est né en 1958. Après des études de photographie à Paris, il travaille plusieurs années dans le domaine de l'illustration, de la mode, de la photo en studio. Sa formation au CREAR, école de cinéma, lui ouvre ensuite le monde de la réalisation de fictions et de films documentaires. Il collabore ainsi à la création d'œuvres audiovisuelles pour de grandes chaînes nationales. Depuis quelques années, avec l'émergence de la technologie numérique, il revient à sa passion première, la photographie, qui n'a jamais cessé de l'accompagner.



Réflexion 4 - 2008 - diasec - 120 x 90 cm



Réflexion 10 - 2008 - diasec - 120 x 90 cm

Galerie INSULA Ile d'YEU - PARIS

contact@galerie-insula.com 06 07 74 96 57 / 06 88 13 53 44 www.galerie-art-insula.com

Jérôme Festy

Bestiaire

Etonnant bestiaire que celui de Jérôme Festy. Affranchis du joug du naturalisme, ses animaux, comme autant d'actes poétiques et de métaphores, sont à l'image du regard libre, tendre et curieux que l'artiste porte sur le monde.

Ses sculptures en bronze et en aluminium reflètent un univers où l'obsession de la pesanteur est sans cesse confrontée à la recherche d'équilibre et de légèreté. Eléphant agile juché sur un chapeau, hippopotame sur un hypothétique podium, lapins amoureux enlacés...



Pas de deux -2008 - fonte d'aluminium - 40 x 16 x 13 cm



Ces animaux n'ont rien perdu de la légèreté des minuscules maquettes de cire à partir desquelles Jérôme Festy les a imaginées et élaborées. Leur force réside, précisément, dans cette délicate alchimie entre la masse du métal dont elles sont faites et l'impalpable poésie qui émane de leur mise en espace.

Eclat mat des courbes d'aluminium, luisance des patines de bronze, sombres, vertes, brunes, nous rappellent soudain que le sculpteur est aussi pastelliste et que lumière et couleurs sont inhérentes à son langage.

Tout semble si ludique dans cet incroyable défilé, mais rien d'anecdotique pourtant dans l'écriture de Jérôme Festy. Nous sommes dans le défi, l'incongru, le fantasque. Il s'agit, par une ironie bienveillante, de concilier l'inconciliable ; une ré-conciliation aimable entre des éléments que tout éloigne.

C'est pourquoi les sculptures de Jérôme Festy, à travers les rencontres improbables qu'elles dessinent, suscitent imagination et émotion. Ces animaux en mouvement, ou sereins dans leur immobilité, sont de bonne compagnie...

V. Cochois et V. Marchal



Eléphant-2006- bronze- 25 x 22 x 22 cm



E pericoloso -2009- fonte d'aluminium- 32 x 35 x 15 cm

Biographie

Né en 1950 à Londres, Jérôme Festy partage ensuite sa vie entre Paris, les Alpes et de multiples voyages. Sa recherche artistique repose sur un dialogue permanent entre pastel et sculpture, deux modes d'expression qu'il revendique au même titre et se nourrissent mutuellement. Depuis 1984, il expose en France et à l'étranger où il s'est distingué notamment au Japon et aux Etats-Unis.

Jérôme Festy vit à Vincennes.

Principales expositions récentes

2009 - Galerie 22, Salon A. Art Fair, Paris
- Galerie Insula, Bastille Design Center, Paris 1

2008 - Salon Boesner,
Espace Commines, Paris 3^{ème}
- Exposition privée, Ile d'Yeu
- Galerie Au Quai Dock, Lisieux

2007 – Espace Daniel Sorano, Vincennes
- Absolut Art, Saint Cloud

2006 - Château de Rully, Bourgogne
- Absolut Art, Saint Cloud

2005 – Work Galerie, Montfort Lamaury

2004 – Exposition privée, Grenoble

2003 – Gallery Ariel of France, Houston, USA
- Hiroshima, JAPON
- Tanabe, JAPON
- Galerie Deon-Mayer, Paris 3^{ème}

2002 – Musée de Kyoto, JAPON
- Galerie Deon-Mayer, Paris 3^{ème}



Arbre à tortue - 2009 – fonte d'aluminium - 37 cm

Galerie INSULA Ile d'YEU - PARIS

contact@galerie-insula.com 06 07 74 96 57 / 06 88 13 53 44 www.galerie-art-insula.com