

LA MULTIPLICITÉ DES POSSIBLES

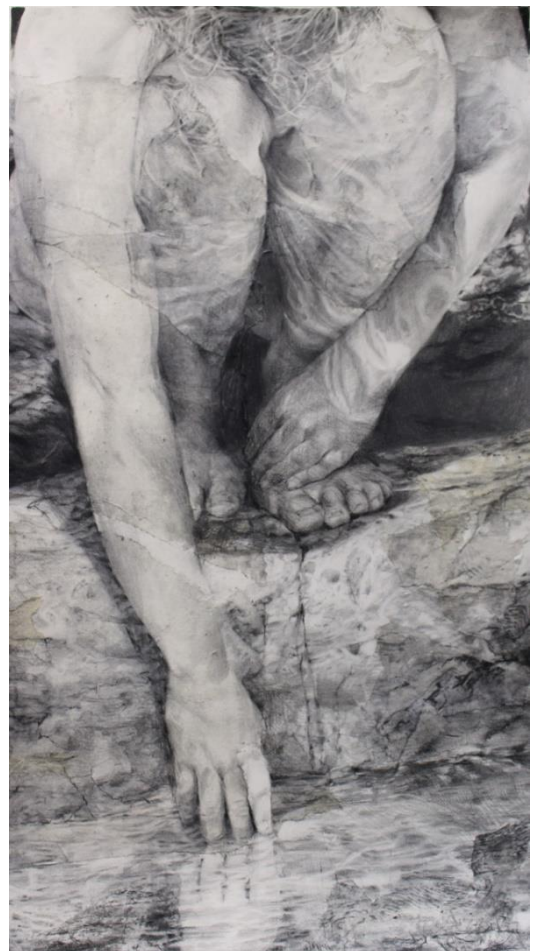
8 mars - 31 mars 2018

Mathilde LE CABELLEC



Mathilde LE CABELLEC, *Amont*, Nihonga et dessin à la plume sur papier, 52 x 25 cm, 2016

Sarah NAVASSE

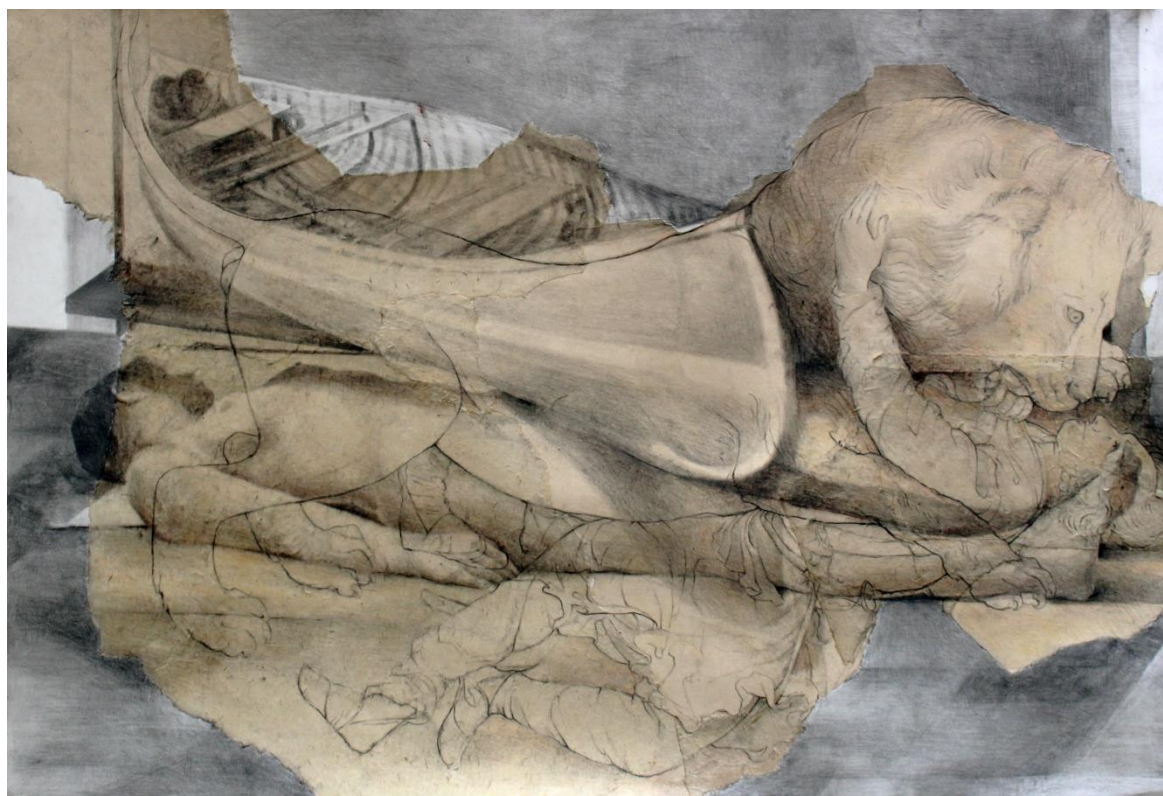


Sarah NAVASSE, *Fragmentation*, collage et graphite sur papier, 58 x 101 cm, 2018

Alors que la figure humaine et le langage corporel sont au cœur de la pratique de **Sarah Navasse**, les dessins de **Mathilde Le Cabellec** sont inspirés exclusivement d'éléments de paysages.

C'est ailleurs et à un autre niveau de perception que la mise en regard de leurs univers respectifs fait sens. La mémoire des images, oscillant sans cesse entre apparition et disparition, est le flux qui irrigue la recherche de chacune des artistes. Loin d'affirmer une vérité, de prétendre englober un espace, leurs dessins tentent de les redéfinir en offrant une multiplicité de possibles, fluides sur une même surface.

Les grands formats de Sarah Navasse déploient des scènes où la figure humaine se révèle et se dissimule au milieu de décors tantôt évanescents, tantôt foisonnants dans des approches stylistiques très variées. Un subtil jeu d'échos et de mosaïque où le travail de la lumière, par l'usage de la gomme, sculpte la surface grisée du graphite. Ses petits portraits de la série *Rébus*, tout comme la technique du collage développée dans ses dernières grandes pièces, renforcent le jeu de juxtaposition et d'assemblage dans lequel les images s'interpénètrent et se transforment mutuellement. **Des papiers translucides laissent apparaître des fantômes, d'autres recouvrent la surface originelle. Ces images semblent issues d'une mémoire composée de différentes couches de temps, de bribes d'histoires inachevées qui offrent au regardeur une captivante pluralité de lectures.**



Sarah NAVASSE, *Traversées*, collage et graphite sur papier, 111 x 77 cm, 2018

Les dessins de Mathilde Le Cabellec participent aussi avant tout d'un travail de reconstitution du réel. Ses *Paysages Morcelés* sont issus de réminiscences de fragments de nature. **Détails d'évocations à la fois minérales et végétales, aussi aléatoires dans leur composition que précis dans leur restitution graphique, ils élaborent un univers imaginaire en suspension où le vide joue un rôle éminemment structurant.**



Mathilde .LE CABELLEC, *Réminiscence*, Nihonga et technique mixte sur papier, 20 x 30 cm, 2017

A l'intérieur d'un même grand dessin ou dans une suite de petites études, l'idée est celle d'une exploration où chaque nouveau lieu n'est qu'une étape jusqu'au prochain.

Sa réappropriation du procédé traditionnel japonais du *nihon-ga** vient approfondir la dynamique de ce voyage exploratoire où la subtilité et la profondeur diffuse des pigments colorés entrent en tension avec la finesse du trait de la mine de plomb ou de l'encre de chine.



Cascade, Nihonga et technique mixte sur papier, 15 x 20 cm, 2018

La rencontre artistique entre ces deux dessinatrices juste trentenaires s'est imposée comme une évidence depuis la mise en regard de leurs travaux lors d'une exposition collective à la galerie INSULA début 2017. Elle se poursuivra en 2018 par la présentation de cette vaste exposition duo.

**Le nihonga est un procédé traditionnel japonais de peinture à l'eau à base de composants naturels. Les pigments - oxydes de métaux, terre, coquillages - sont broyés avec de la colle animale préparée par le peintre pour l'œuvre, au fur et à mesure de sa création.*

PARCOURS

Sarah Navasse est née en France en 1985, dans une famille de maîtres verriers. Elle obtient sa maîtrise en Histoire de l'art, puis décide de s'investir pleinement dans sa pratique plastique fondée aujourd'hui sur le dessin. Elle s'installe à Paris après avoir été diplômée des Beaux-Arts de l'American University (Washington DC, États-Unis) en 2011. **Elle devient Membre de l'Académie de France à Madrid en 2014, obtenant ainsi une résidence d'un an à la Casa de Velázquez.** Depuis plusieurs années, son travail est exposé en France, en Espagne et aux États-Unis.



L'enjambée, collage et graphite sur papier,
100 x 100 cm, 2018

EXPOSITIONS

2017

- *Constellations*, exposition de 12 et 1 artistes de la galerie, Galerie INSULA, Paris

2016

- *Eclaircies*, exposition des artistes de la galerie, Galerie Vitoux, Paris
- *Entrelacs*, exposition du collectif Zamaken, Galerie Valérie Delaunay, Paris
- **Exposition personnelle, Égarements Galerie Vitoux, Paris**
- *8 artistes de la Casa de Velázquez*, Musée Dobrée, Nantes

2015

- *Strange Paradise*, National Juried Exhibition, First Street Gallery, NYC, États-Unis
- *Curso de Pintores*, Palacio Quintanar, Ségovie, Espagne

2015 (suite)

- *Itinerancia 2015*, Salle de la Comtesse de Caen, Académie de France, Paris
- *Itinerancia 2015*, Exposition annuelle des artistes de l'Académie de France à Madrid, Casa de Velázquez

2014

- *Por Venir*, Casa de Velázquez, Madrid
- *Humaine Nature*, Galerie Vitoux, Paris

2012

- *What if I bring my problem to the United Nations?*, Porch Projects, Washington, E-U

2011

- *Faculty Show*, Marlboro Gallery, Largo, E-U

PRIX

- Prix Antoine Marin, Espace Julio Gonzalez, Arcueil (2016)
- **Prix David Weill, Institut de France, Paris (2015)**

PARCOURS

Née au Gabon en 1986, **Mathilde Le Cabellec** obtient déjà en 2009, avant sa sortie de l'Ecole Nationale Supérieure des Beaux-Arts de Paris, le Premier Prix de dessin de l'Académie des Beaux-Arts de l'Institut de France Pierre David Weill. Elle est ensuite choisie en 2010 pour participer à une résidence d'artiste de six mois à l'université de Kyoto où elle étudie la peinture traditionnelle japonaise, le *nihonga*, auprès du professeur Nishida Masato. Mathilde Le Cabellec vit et travaille à Paris où ses œuvres sont régulièrement exposées.

EXPOSITIONS

2017

- *Blue Mood*, Galerie Insula, Paris
- *Constellations*, Galerie Insula, Paris

2016

- *Summer Time II*, Galerie Insula, Paris
- **Exposition personnelle Variations Nihonga**, Galerie Insula, Paris

2015

- *Terres, Inconnaissance 6b*, Saint Denis
- *Inconnaissance*, Kogan Galerie, Paris
- *Ouvertures*, Galerie Insula, Paris

2014

- *Art en capitale*, Grand Palais, Paris
- **Exposition personnelle Paysages morcelés**, Galerie CROUS, Paris
- *Informa*, Inconnaissance 6b, Saint Denis

2014 (suite)

- *Le dessin*, Centre d'art contemporain Eugène Beaudoin
- *De nombreuses réclamations sont parvenues à l'empereur...*, Palais de Tokyo, Paris

2012

- *Cabinet de dessins contemporains*, Galerie Artae, Lyon

2011

- *Réalisation d'une fresque murale sur le campus sur le thème de l'Eloquence*, Institut d'études politiques, Sciences-Po, Paris

PRIX

- Prix de dessin Hélène Saqui Diamond, ENSBA (2011)
- **Premier Prix de dessin Pierre David Weill (2009)**



Tempête, Crayon et mine de plomb sur papier, 73 x 117 cm, 2015