

27 | 29 MARS 2020 | ATELIER RICHELIEU

DOSSIER DE PRESSE



DDESSIN {20}
P A R I S

PARIS
CONTEMPORARY
DRAWING
FAIR

RELATIONS AVEC LA PRESSE

Agence Papermoon

Virginie Beauvais

virginie@papermoon.fr

Visuels disponibles sur demande



C A B I N E T D E D E S S I N S C O N T E M P O R A I N S





Solo show de Ferdinand Kokou Makouvia, DDESSIN⁽¹⁸⁾
Photo © Diane Arques / ADAGP

SOMMAIRE

ÉDITO D'ÈVE DE MEDEIROS, FONDATRICE DE DDESSINPARIS	4
COMMUNIQUÉ DE PRESSE	5
PARCOURS SOUS LES VERRIÈRES DE L'ATELIER RICHELIEU	13
LISTE DES EXPOSANTS	14
PRÉSENTATION DES GALERIES/ARTISTES EXPOSÉS	15
3 SOLO SHOWS	37
SAMUEL N'GABO ZIMMER, COUP DE CŒUR DE DDESSIN {20}	41
PROJETS SPÉCIFIQUES	43
• BLACK BOX LIGNES ET MÉMOIRE DU PAYSAGE	44
• FONDS DE DESSIN CONTEMPORAIN JEAN-LOUP LAFONT	46
• LIBRES E(CRI)TURES	49
• DDESSINPARIS X UWE	51
• SIGNATURES	53
<i>YAO, VISA REFUSÉ DE DIDIER VIODÉ LA FEMME QUI PLEURE, DÉsirÉE ET BEL OISEAU DU PETIT MATIN DE ZOÉ VALDÈS</i>	
LA PÉPINIÈRE D'ARTISTES	55
LE PRIX DDESSIN {20}	61
INDEX DES ARTISTES EXPOSÉS	67
PLAN DU SALON	71
INFORMATIONS PRATIQUES & CONTACTS	73
PARTENAIRES	74

ÉDITO

DDESSINPARIS - Cabinet de dessins contemporains, creuset d'idées et de diversité, présente depuis 8 ans déjà une pépinière de jeunes galeristes et artistes talentueux, aux côtés de professionnels établis. Un espace décloisonné qui se trouve dans l'épicentre de la semaine du dessin à Paris, entre le Palais de la Bourse et le site historique de la BnF. Le salon est d'ailleurs partenaire de la 19^{ème} édition du DESSIN AU QUARTIER DROUOT, en partenariat également avec le Salon du dessin.

L'événement aborde par le biais des travaux présentés les grandes questions du XX^{ème} siècle autour du dessin contemporain. La manifestation offre en effet la possibilité aux jeunes acteurs de l'art de tous les territoires d'exprimer et confronter leurs engagements, leurs idées et inspirations, sources inépuisables de renouvellement dans les pratiques du dessin. Ainsi, DDESSIN^[20] accueille des artistes venus d'Afrique du Sud, du Sénégal, de Corée, d'Iran, de Thaïlande, des Etats-Unis, de Belgique, d'Italie,... et bien sûr de toutes les régions de l'Hexagone. Un Responsable des Relations Internationales nous a également rejoints dans l'équipe cette année, Jan-Philipp Fruehsorge, spécialiste du dessin contemporain et curateur indépendant, afin de développer encore cette ouverture du salon sur l'international.

Nous donnons également toujours une place très importante à l'innovation formelle, et nous encourageons les artistes qui repoussent sans cesse les frontières de ce médium vivant. Cette année, nous proposons donc un focus sur une pratique qui a trouvé sa place sous les verrières de l'Atelier dès 2013 avec Lucie Picandet, ou en 2015 avec Brankica Zilovic, pour ne citer qu'elles : le dessin dans l'art textile contemporain. Cette édition propose également une Black Box intitulée « Lignes et mémoire du paysage », et des projets curatoriaux autour du lien entre littérature et dessin contemporain, pour montrer que le dessin sort résolument de ses carcans, et ne cesse d'étendre ses champs d'application.

Au plaisir de vous accueillir à nouveau pour cette 8^{ème} édition.

DDESSINPARIS - Cabinet de dessins contemporains, where diversity and ideas spring to life, has for the past eight years served as a platform for young gallery owners, talented artists and established professionals alike. The studio, which embodies a no-walls concept, is set in the epicenter of the Paris DRAWING NOW Art Fair, between the Palais de la Bourse and the historic site of the BnF (Bibliothèque Nationale de France - National Library of France). DDESSIN is a partner of the 19th Dessin au quartier Drouot event, itself a partner of the DRAWING NOW Art Fair.

Through the works on display, the event addresses the core topics in the orbit of contemporary drawing in the 21st century. The event also offers an outlet for young artistic talent worldwide to express and examine their involvement, ideas and inspiration behind all the endless ways in which drawing is constantly reinvented. In this spirit, DDESSIN^[20] will welcome artists from South Africa, Senegal, South Korea, Iran, Thailand, the US, Belgium, Italy and all six corners of France. Our team also grew this year with the addition of Head of International Relations Jan-Philipp Fruehsorge, specialist in contemporary drawing and independent curator, who will further the studio's ambitions to extend its international reach.

Another area of great importance to us is formal innovation, and we fully encourage artists who tirelessly push back the boundaries of this living, breathing medium. As such, this year we propose taking a deeper look at a craft that gained traction under the workshop's skylights as early as 2013 with Lucie Picandet, and in 2015 with Brankica Zilovic, to name just a few: drawing in contemporary textile art. This year's edition also features a black box entitled "Lignes et mémoire du paysage" (lines and memory of the landscape), and curatorial initiatives that touch on the links between literature and contemporary drawing, to show how drawing has broken the mold, and will always continue to be of relevance.

I look forward to welcoming you once more to this 8th edition.



© Estera Tajber

Eve de Medeiros
Fondatrice et Directrice artistique
Founder and Artistic Director

Communiqué de presse

DDESSIN {20}

P A R I S

ÉDITION DES 8 ANS DE DDESSINPARIS Cabinet de dessins contemporains

ATELIER RICHELIEU

DU 27 AU 29 MARS 2020



Yoon Ji-Eun, lauréate du prix DDESSIN^{19},
A mon étage, 2017, Acrylique,
crayon de couleur, pyrogravure et marqueterie
sur bois stratifié, 121 x 67 cm,
Courtesy Galerie Maria Lund

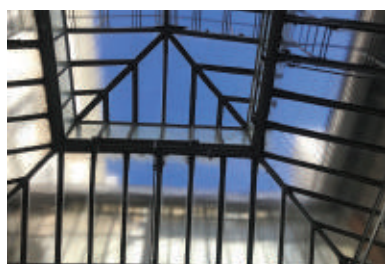
Rendez-vous incontournable de la semaine du dessin à Paris, la 8^{ème} édition de DDESSINPARIS, DDESSIN^{20}, investira du 27 au 29 mars 2020 les 700 m² sous verrières de l'Atelier Richelieu, situé entre le Palais de la Bourse et le site historique de la BnF. L'événement est partenaire cette année de la 19^{ème} édition du DESSIN AU QUARTIER DROUOT, en partenariat également avec le Salon du dessin.

Cette édition confirme le rôle majeur de l'événement : être un tremplin pour la jeune scène artistique travaillant le dessin sous toutes ses formes, et pour les galeries qui la défendent, en France comme à l'international. En lui offrant une forte visibilité, aux côtés de galeries et d'artistes plus établis, **DDESSINPARIS** contribue à faire connaître et reconnaître une scène artistique d'avenir, qui dynamise et irrigue avec passion ce médium. L'événement reste ainsi fidèle à sa vocation de soutenir, promouvoir et accompagner les jeunes acteurs du dessin de demain. Partenaire majeur des acteurs du monde de l'art, **DDESSIN^{20}** offrira à nouveau aux professionnels, collectionneurs et amateurs, un moment riche en découvertes, dans un cadre lumineux et une ambiance conviviale.

DDESSIN^{20} accueillera une vingtaine de galeries françaises et étrangères, des solo shows, une pépinière d'artistes, et le coup de cœur **DDESSIN^{20}**, ainsi que de nombreux projets spécifiques, et verra l'attribution du prix **DDESSIN^{20}**.

Communiqué de presse

Une vingtaine d'exposants français et étrangers



De nouveaux exposants et de nouvelles galeries font leur entrée sous les verrières de l'Atelier Richelieu : **Galerie ANTHOLOGIE** (Paris), **Galerie Arnaud Lebecq** (Paris), **Artskop3437 Project** (Bordeaux, Paris, Londres), **Bim Bam Gallery** (Paris), **C.R.E.A.M. Gallery** (Paris), **Galerie INSULA** (Paris), **Julio – Space in progress** (Paris), **Galerie Kaléidoscope** (Paris), **Galerie LJ** (Paris), **Galerie Marguerite Milin** (Paris), **The Fibery** (Paris), **Galerie Vaste & Véloce** (Paris), **Fonds de dessin contemporain Jean-Loup Lafont** (Paris), **University of the West of England** (Bristol, Royaume-Uni) ; et plusieurs reviennent participer à DDESSINPARIS : **Galerie Maria Lund** (Paris), **Art Absolutement** (Paris), **ArtGamma Gallery** (Paris), **H Gallery** (Paris), **Galerie Olivier Waltman** (Paris), **Galerie Polysémie** (Marseille), **Galerie Marie Jaouen** (Paris), **Rizomi Gallery** (Parme, Italie), **Galerie Pol Lemétais** (Saint-Sever-du-Moustier), **Galerie Leymarie** (Paris).

3 solo shows



Dany Leriche, *L'African Queen*, 2019, Crayon sur carte, Courtesy DDESSINPARIS et Dany Leriche



Thilleli Rahmoun, *Syndrome de Stockholm 2*, 2016, Technique mixte sur papier, 80 x 120 cm, Courtesy DDESSINPARIS et Thilleli Rahmoun

« **Dany Leriche** est une de ces fabricantes de rêves d'un autre temps. Une conquérante prolifique, voyageuse et généreuse. On l'imaginerait volontiers en *Rénénotet* ou en divine pythie, officiant dans un laboratoire itinérant, au sein duquel les plaisirs de l'expérience et de la découverte seraient associés à la rigueur d'un travail chaque jour renouvelé [...] » Lolita M'Gouni, Paris, Août 2011.

Thilleli Rahmoun représente des histoires détournées, qu'elle place au cœur de mises en scènes théâtralisées, rassemblant dans ce jeu subtil des visions fortes, au sein de lieux "de passage" et d'espaces fictifs, dont les fragiles protagonistes sont jetés dans les bras d'un monde clos, à la fois témoins et juges indifférents de leur captivité. Le travail de Thilleli Rahmoun a fait l'objet de l'édition d'un e-book paru chez Tribew, qui sera présenté sur tablette à l'occasion de **DDESSIN^{20}**.

Communiqué de presse



Smaïl Kanouté est un artiste protéiforme diplômé de l'ENSAD en 2012, à la fois designer graphique, sérigraphe, plasticien et danseur professionnel. L'interdisciplinarité est le leitmotiv de cet artiste, dont le processus créatif se nourrit de métissages artistiques et culturels. Ses recherches graphiques et scéniques sont également nourries par la question de la quête identitaire, se rapprochant ainsi de la mouvance afrofuturiste.

Smaïl Kanouté, *The Kami King*, 2019, Sérigraphie sur papier, 65 x 50 cm, Courtesy DDESSINPARIS et Smaïl Kanouté

La Pépinière d'artistes

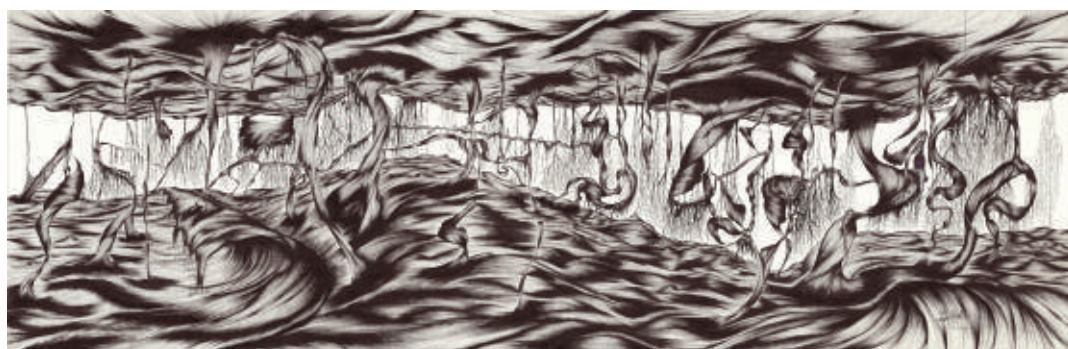


Roxane Kisiel, *Rivière*, 2019, Broderie sur gants anciens de cuir, fils rouges, perles de verre réalisées en collaboration avec l'artiste verrière Élise Dufour, 54 x 28 cm, Courtesy de l'artiste et DDESSINPARIS.

La Pépinière d'artistes est une initiative de **DDESSINPARIS** créée en 2018 par Eve de Medeiros. Cet espace a pour but de présenter le travail de très jeunes artistes et ainsi de mettre en lumière une scène du dessin avant-gardiste, novatrice. Notre fondatrice, fidèle à sa mission de mettre à l'honneur les nouvelles pratiques du dessin contemporain, a décidé, pour ce cru 2020 de jeunes talents, de soutenir les œuvres textiles dessinées de **Margaux Derhy et Roxane Kisiel**. L'essor de l'art textile contemporain est un témoignage de l'effervescence et l'émancipation inédites que l'on observe depuis quelques années dans les pratiques du dessin contemporain. Pour sa troisième édition, la Pépinière d'artistes accueillera également **Clovis Retif, Natacha Ivanova, Clothilde Anty et Ursula Caruel**.

Communiqué de presse

Samuel N’Gabo Zimmer, coup de cœur de DDESSIN^[20]



Samuel N’Gabo Zimmer, *When my train pulls in*, 2019, Encre de Chine, 65 x 200 cm, Courtesy DDESSINPARIS et Samuel N’Gabo Zimmer

Samuel N’Gabo Zimmer est l’artiste coup de cœur du Salon **DDESSIN^[20]**.

Samuel N’Gabo Zimmer est un artiste franco-rwandais, né en 1986 au Rwanda, qui vit et travaille aujourd’hui à Ornans. Cet artiste autodidacte s’efforce de transmettre par le dessin son attachement à la nature, et aux arbres en particulier, qui forment le motif central de son œuvre en évolution. C’est ainsi à l’image de leur créateur, pétri de cultures entremêlées, que les arbres dessinés déploient leurs racines avec force, et dressent fièrement un entrelacs fécond de branches, que l’on pourra emprunter du regard comme autant de chemins et d’histoires possibles. Le texte écrit par Madeleine Filippi, critique d’art et historienne de l’art, membre de l’AICA, sur le travail de cet artiste prometteur, est à découvrir sur www.ddessinparis.com.

Projets spécifiques



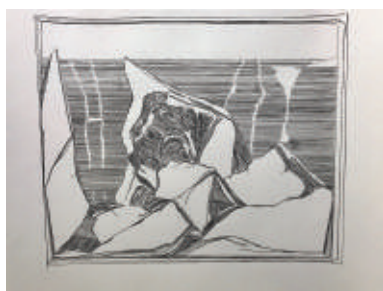
Crédits Graphiques Livret d’art JLL /
Jean-Marie Lambert (jmlambert.fr)

Exposition du fonds de dessin contemporain Jean-Loup Lafont

Animateur vedette sur les ondes dans les années 1970/80, Jean-Loup Lafont s’est envolé en 2015 à l’âge de 75 ans. A sa disparition, les hommages dans la presse ont été unanimes pour saluer la mémoire de l’homme de radio qui avait marqué l’adolescence de toute une génération avec des émissions mythiques sur Europe 1 comme *Mozik*, *le Hit-Parade*, ou encore *Basket*. Aujourd’hui, pour la première fois en France, le salon **DDESSINPARIS** propose de le découvrir sous un visage totalement inédit, celui du dessinateur.

Communiqué de presse

Echange artistique DDESSINPARIS X UWE Bristol



Claire Thatcher, *Sense of Place II*, 2018, Fusain sur papier, 22 x 152 cm, Courtesy UWE et Claire Thatcher

DDESSINPARIS a développé, pour cette 8^{ème} édition de l'événement, un projet d'échange entre **DDESSINPARIS** et le département de dessin et estampe de la UWE (University of the West of England), dans le but d'apporter un soutien aux jeunes talents de l'Université et à leurs professeurs. Ainsi, **DDESSINPARIS** présentera cette année les travaux de **David Dukes, Matteo Lorusso, Claire Thatcher, Karl Clews, Rama Azkoul, Richard Kenton Webb, John France**. Cet échange viendra, comme l'année dernière avec l'accueil de l'Université de Sydney, créer des passerelles entre le monde académique et le monde professionnel de l'art, entre le marché de l'art et l'univers protégé des bancs de l'université. En 2021, **DDESSINPARIS** s'envolera en retour pour Bristol, dans le cadre d'une exposition hors-les-murs, avec une sélection d'artistes historiques du salon. Cette exposition viendra consolider les liens qui l'unissent désormais à l'UWE.

Black Box



Richard Nègre, « *Paysages Intermédiaires* », 2018, papiers découpés du film d'animation, Courtesy DDESSINPARIS et Richard Nègre

Fidèle à sa vocation de mettre en lumière les nouvelles formes du dessin, et de montrer que les artistes repoussent sans cesse les frontières de ce médium fondateur, **DDESSINPARIS** proposera cette année une Black Box intitulée « Lignes et mémoire du paysage ». Le dessin sortira donc une nouvelle fois de la feuille sur cette édition, et s'animera pour venir nous surprendre sur écran. Ainsi, les artistes Richard Nègre, Bastien Faudon et Sylvie Denet présenteront une sélection de travaux vidéo et papier, afin de révéler à notre regard les lignes que forment les strates du temps, représentations graphiques de la mémoire du monde physique et de l'inexorable évolution des formes et des territoires.

Communiqué de presse

Libres é(cri)tures. L'artiste œuvre, le critique d'art œuvre

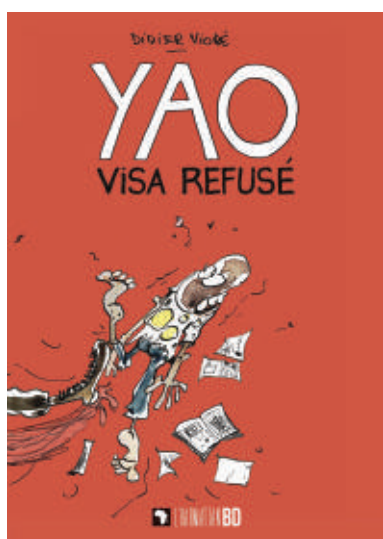


Ludovic Nino, *Une marque*, 2018, Encre sur papier, 220 x 400 cm,
Courtesy DDESSINPARIS et Ludovic Nino

« [...] Aujourd'hui **Ludovic Nino** est peintre et moi critique d'art. Lui peint des paysages en friche, il tente la métamorphose des cultures comme dans cette toile Une marque présentant à nos yeux le Canal des Esclaves (site devenu touristique en Martinique) au-travers les ombres et lumières laissées et travaillées par une encre de chine achetée au Japon. Et puis moi, critique d'art, tente l'aventure d'une critique qui est une poétique, qui ne se borne ni à la documentation ni à la communication mais à une théorisation et densification de l'œuvre. [...] L'idée de cette proposition est de mettre en relation ces deux manières d'écritures, l'une picturale et l'autre scripturale, poétique et théorique [...] ». L'intégralité du texte de **Chris Cyrille** est à découvrir sur le site www.ddessinparis.com.

Les signatures d'ouvrages

28 mars à partir de 14h30 – Signature de « Yao, visa refusé » de Didier Viodé



Publiée aux Editions l'Harmattan, la bande dessinée *Yao, Visa refusé* raconte l'histoire d'un artiste peintre engagé, vivant dans un bled où le marché de l'art est inexistant. Yao rêve de voyager, afin d'exposer ses œuvres en Occident. Cet album évoque, sous forme d'histoires courtes, tous les obstacles et péripéties rencontrés par Yao pour l'obtention de son visa. Un style caricatural et humoristique qui dénonce les difficultés et les inégalités pour l'obtention d'un visa et les conditions précaires des artistes en Afrique.

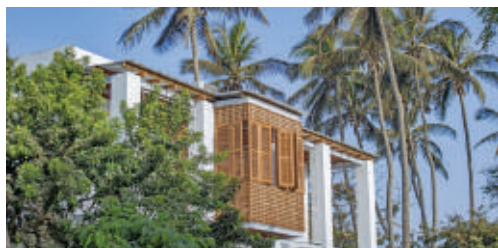
Communiqué de presse



Le Prix DDESSIN^{20}

Depuis sa création en 2013, le prix **DDESSINPARIS** entend encourager la création contemporaine et valoriser le travail d'un artiste sélectionné par un jury composé de professionnels du monde de l'art et de la culture et d'autres personnalités. Ce jury sera présidé cette année par **Christine de Chirée**, qui sera accompagnée pour ce jury 2020 de : **Chris Cyrille**, commissaire indépendant, critique d'art et poète ; **Jacques Deret**, collectionneur et fondateur de Art [] Collector ; **Marianne Dollo**, collectionneuse et Art advisor ; **Jenny Graser**, conservatrice du département dessin et estampe du Kupferstichkabinett de Berlin ; **Claire Luna**, commissaire d'exposition et critique d'art ; **Colette Tornier**, collectionneuse ; **Edwart Vignot**, collectionneur, historien de l'art et chroniqueur France Télévision.

Cette année encore, l'encouragement à la création contemporaine initié par **DDESSINPARIS** s'étendra hors-les-murs : parmi ses projets, le salon est heureux d'annoncer, conjointement à l'Institut Français de Saint-Louis du Sénégal, dirigé par Marc Monsallier, la remise du **Prix DDESSINPARIS/INSTITUT FRANÇAIS DE SAINT-LOUIS DU SÉNÉGAL**.



Le ou la lauréat(e) verra son travail récompensé par trois semaines de résidence d'artiste à l'Institut ! En contrepartie, il ou elle restituera l'une de ses œuvres produites dans le cadre de sa résidence et se rendra disponible pour rencontrer les habitants de Saint-Louis du Sénégal à l'occasion d'une présentation de son travail, en présence de la direction de l'Institut.

L'artiste Yoon Ji-Eun, lauréate du Prix DDESSIN^{19}, représentée par la Galerie Maria Lund (Paris) s'envolera pour Saint-Louis du Sénégal en février 2020 où elle consacrera ses semaines de résidence à la réalisation du projet qu'elle a choisi d'intituler *Saint-Louis dans ma tête – Synchronicités*.

Communiqué de presse

DIRECTRICE FONDATRICE
DIRECTRICE ARTISTIQUE

Ève de Medeiros

ASSOCIÉE

Isabelle Farry

CONSEILLÈRE ARTISTIQUE

Véronique Clavière-Schiele

RESPONSABLE

RELATIONS INTERNATIONALES

Jan-Philipp Fruehsorge

COORDINATRICE

Anne-Laure Koubbi

DDESSIN {20}
PARIS

ATELIER RICHELIEU

60, rue de Richelieu - 75002 Paris

Métros : Bourse, Richelieu-Drouot,

Palais Royal-Musée du Louvre

Entrée : 14 euros / Tarif réduit : 9 euros

Entrée gratuite pour les moins de 14 ans

www.ddessinparis.com



Du 27 au 29 mars 2020

Vendredi 27 mars de 11h à 20h

Samedi 28 mars de 11h à 20h

Dimanche 29 mars de 11h à 19h

Visite de presse le jeudi 26 mars

de 14h à 16h

Vernissage de 18 heures à 21 heures

(sur invitation)

RELATIONS AVEC LA PRESSE

Virginie Beauvais

Mob. : +33 (0)6 60 27 42 72

virginie@papermoon.fr

Visuels disponibles sur demande



DDESSIN {20}
P A R I S

Parcours
sous les verrières
de l'Atelier Richelieu

Liste des exposants

DDESSIN {20}

- Galerie Maria Lund (Paris) - Stand A2
- Galerie ANTHOLOGIE (Paris) - Stand A1
- Galerie Arnaud Lebecq (Paris) - Stand B2-2
- Art Absolument (Paris) - Stand B6-1
- ArtGamma Gallery (Paris) - Stand A5
- Artskop3437 Project (Bordeaux, Paris, Londres) - Stand A12
- Bim Bam Gallery (Paris) - Stand B3
- C.R.E.A.M. Gallery (Paris) - Stand B5-2
- H Gallery (Paris) - Stand A3
- Galerie INSULA (Paris) - Stand A4
- Julio – Space In Progress (Paris) - Stand B4-2
- Galerie Kaléidoscope (Paris) - Stand B2-3
- Galerie LEYMARIE (Paris) - Stand B11
- Galerie LJ (Paris) - Stand B8
- Galerie Marguerite Milin (Paris) - Stand B5-1
- Galerie Marie Jaouen (Paris) - Stand B6-2
- Galerie Olivier Waltman (Paris) - Stand B7
- Galerie Pol Lemétais (Saint-Sever-du-Moustier) - Stand A6
- Galerie Polysémie (Marseille) - Stand A7
- Rizomi Gallery (Parma, Italie) - Stand A13-1
- The Fibery (Paris) - Stand B4-1
- Galerie Vaste & Véloce (Paris) - Stand B10

GALERIE MARIA LUND

(STAND A2)

DIRECTION : Maria Lund

48 rue de Turenne
75003 PARIS - FRANCE
Mob. : + 33 (0)6 61 15 99 91
Tél. : +33 (0)1 42 76 00 33
galerie@marialund.com

www.marialund.com

La Galerie Maria Lund soutient - depuis sa création en 1999 - un art qui combine profondeur conceptuelle et rigueur plastique ; des œuvres raffinées et fortes, qui suggèrent un sens plus qu'elles ne l'imposent, qui dans une forme contemporaine soulèvent des questions existentielles. Ces exigences ont conduit à une programmation d'artistes internationaux réunissant une diversité d'approches formelles, ainsi qu'un large éventail de médias. En écho aux expositions temporaires, la galerie accueille un programme de performances, de concerts, de rencontres et de lectures.

Pour sa deuxième participation à DDESSINPARIS, la Galerie Maria Lund présentera un solo show de Yoon Ji-Eun.

Yoon Ji-Eun, née en 1982 en République de Corée, est diplômée en arts plastiques (Université Hongik, Séoul, 2003 et l'ENSBA, Paris, 2005). L'artiste dessine, sculpte, juxtapose - en volume et en deux dimensions - pour faire exister des simultanités de temps, de lieux et d'actions qui sans présenter de véritable lien donnent sens pour l'individu. Ainsi Yoon Ji-Eun tente de transposer une temporalité complexe où espace, mental, corps, matière, passé et présent sont en interaction permanente. Yoon Ji-Eun creuse et brûle le bois, peint et dessine dessus en s'inscrivant dans le mouvement des veines ou en s'y opposant avec des formes géométriques marquées. Lorsque son support est le papier, elle dessine, marque, voire enlève de la matière. L'abstraction y retrouve la ligne et une souplesse organique. Des aplats de couleurs se juxtaposent aux anaglyptiques rouge-vert, des couleurs et touches des plus délicates au bois brut. Parfois l'artiste dessine simplement au crayon mine de plomb. L'univers poétique de Yoon Ji-Eun embrasse large.

Yoon Ji-Eun rend visible une richesse permanente de pensées, rêves et souvenirs, qui peuvent nous traverser à tout moment pour former une réalité dense et invisible - celle de chacun. Il s'agit de rendre compte d'une essence, de ce qui est caché.

Lauréate du Prix DDESSIN en 2019, dont la récompense consiste en une résidence en février 2020 à l'**Institut français de Saint-Louis du Sénégal**, Yoon Ji-Eun a prévu de travailler sur un projet intitulé *Saint-Louis dans ma tête – Synchronicités*.

ARTISTE PRÉSENTÉE À DDESSIN⁽²⁰⁾

Solo Show de Yoon Ji-Eun

ARTISTES DE LA GALERIE

Didier Boussarie, Lene Bødker, Elle-Mie Ejdrup Hansen, Nicolai Howalt, Esben Kleemann, Pipaluk Lake, Farida Le Suave, Lee Jin Woo, Peter Martensen, Min Jung-Yeon, Peter Neuchs, Pernille Pontoppidan Pedersen, Lyndi Sales, Helene Schmitz, Shoi, Bente Skjøttgaard, Jeremy Stigter, Linda Swanson, Maibritt Ulvedal Bjelke, Marlon Wobst, Yoo Hye-Sook, Yoon Ji-Eun



YOON JI-EUN,
LAURÉATE DU PRIX DDESSIN⁽¹⁹⁾,
A mon étage, 2017
Acrylique, crayon de couleur, pyrogravure
et marqueterie sur bois stratifié
121 x 67 cm
Courtesy Galerie Maria Lund



YOON JI-EUN
Un dimanche matin I, 2013
Crayon sur papier
56 x 76 cm
Courtesy Galerie Maria Lund

GALERIE ANTHOLOGIE (STAND A1)

DIRECTION : Denis Ribreau

92, rue de Grenelle
75007 PARIS - FRANCE
Mob. : + 33 (0)6 61 18 84 86
galerieanthologie@gmail.com

www.galerieanthologie.com

La Galerie ANTHOLOGIE a été fondée autour d'un dialogue créatif entre l'Europe et L'Asie. Evoluant auprès des grands noms de l'édition design et de l'architecture depuis vingt années, son fondateur Denis Ribreau a construit de profondes relations au Japon auprès d'artistes, designers et architectes, développant au fil du temps sa propre orientation dans le domaine de l'art, portée par sa connaissance de l'espace et de l'habitat entre ces deux cultures. En relation avec les pays nordiques comme la Finlande, et avec l'Asie par le Japon, la galerie développe une relation partagée autour d'une ligne simple entre cultures éloignées, innovantes mais également proches par leurs traditions, elles ouvrent une voie aujourd'hui recherchée en portant un regard sensible sur la fragilité du monde. D'une grande maturité créative dans le domaine du design et de l'architecture, nous approfondissons pas à pas cette approche par l'art avec un appui engagé de nos amis artistes, définissant ainsi un courant propre à nos expériences entre cultures éloignées et compréhension mutuelle du monde et des cultures. Ouverture sur le Japon pour cette première participation au salon DDESSINPARIS. La galerie rassemble un petit collectif d'artistes dans l'idée de donner à voir ce qui échappe au regard, l'être, le rien, se sentir un instant face à soi-même. Montrer, dire, sur le mode de la parole silencieuse. Etablir une relation à l'inconnu par la recherche d'un minimum d'interventions de l'artiste face à la sensation du spectateur.

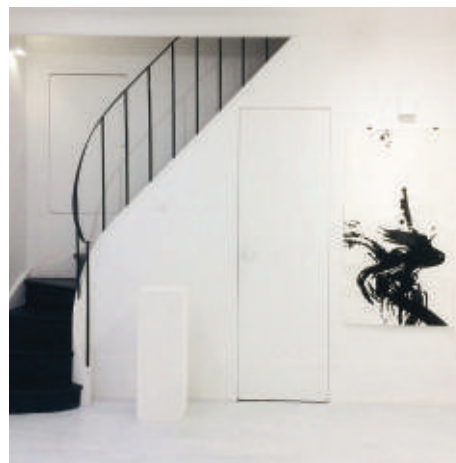
Comment expliquer ce qui se joue à l'intérieur et dans ce monde, le faire comprendre, ressentir, comment le raconter ? Entre vécu et imaginaire ; par un simple crayon ou un pinceau plongé dans l'encre ; faire ressentir la force du courant et laisser libre cours à la fluidité de notre imaginaire. Forme de connaissance particulière de relations entre intériorité, une sensibilité et l'environnement, faisant appel à une certaine résonance affective chez l'artiste et le spectateur ; le dessin transmet son émotion, son intelligence, sa conduite corporelle dans le mouvement d'une compréhension commune.

ARTISTES PRÉSENTÉS À DDESSIN⁽²⁰⁾

Tomoko Kawao, Tsutomu Hoshitani

ARTISTES DE LA GALERIE

Tomoko Kawao, Tsutomu Hoshitani, Hideo Sawada, Mitsuhiro Ofune



TOMOKO KAWAO
Ai "Aimer", 2019
Calligraphie à l'encre sur papier Japon
75 x 112
Courtesy Galerie ANTHOLOGIE



TSUTOMU HOSHITANI
Sermon to the dead birds, 2019
Crayon, mine de charbon sur papier
148 x 180
Courtesy Galerie ANTHOLOGIE

GALERIE ARNAUD LEBECQ (STAND B2-2)

DIRECTION : Arnaud Lebecq

25 rue des Martyrs
75009 PARIS - FRANCE
Mob. : + 33 (0)6 27 74 83 31
galerie@arnaudlebecq.com

www.galeriearnaudlebecq.com

La galerie Arnaud Lebecq est une galerie créée en 2019.

Elle trouve sa genèse dans le constat suivant : en octobre 2019 s'est tenue à Paris la cinquième édition d'Asia Now, une foire qui se positionne comme l'évènement majeur de l'art contemporain asiatique à Paris et en Europe. Or ce salon reflète la réalité d'un marché où galeries et collectionneurs se tournent essentiellement vers la Chine, et montre que la scène artistique d'Asie du Sud-Est est étrangement discrète sur le marché de l'art contemporain international et plus particulièrement en France.

La galerie a donc pour ambition de rendre hommage aux scènes artistiques contemporaines trop souvent délaissées des pays de l'Asie du Sud Est.

Pour sa première participation à DDESSINPARIS, la galerie propose un face à face entre les créations de deux artistes contemporains thaïlandais :

Kwanchai Lichaikul et ses fresques monochromes en acrylique sur coton : la finesse du trait et le détail des représentations à la fois imaginatives et critiques des univers urbains de Lichaikul emportent le spectateur dans un état contemplatif mais aussi critique.

Kitikong Tilokwattanotai et sa série de monotypes, où se dévoile son processus de créativité : il associe des fresques abstraites et chaotiques apparaissant comme inachevées, avec des œuvres abstraites d'un format réduit mais dont la précision et le spectre coloré surprennent par leur raffinement et leur aboutissement.

ARTISTES PRÉSENTÉS À DDESSIN⁽²⁰⁾

Kitikong Tilokwattanotai et Kwanchai Lichaikul

ARTISTE PRÉSENTÉ AU PRIX DDESSINPARIS - DDESSIN⁽²⁰⁾

Kwanchai Lichaikul

ARTISTES DE LA GALERIE

Kitikong Tilokwattanotai, Kwanchai Lichaikul, Jason Tamthai, Haritorn Akarapat et Thirawat Ngosawang



KWANCHAI LICHAIKUL

Poon! Poon!, 2019

Acrylic on cotton

100 x 100 cm

Courtesy Galerie Arnaud Lebecq



KITIKONG TILOKWATTANOTAI

Untitled #20, Process series, 2019

Monotype

Image 29 x 21 cm – Feuille 50 x 70 cm

Courtesy Galerie Arnaud Lebecq

ART ABSOLUMENT (STAND B6-1)

DIRECTION : Teddy Tibi

11, rue Louise Weiss
75013 PARIS - FRANCE
Mob. : + 33 (0)6 81 77 83 53
TÉL. : +33 (0)1 45 70 88 17
teddy.tibi@artabsolument.com

<http://www.artabsolument.com/fr>

Depuis septembre 2017, Art Absolument s'incarne dans un lieu, un espace d'expositions. La revue Art Absolument poursuit son activité historique, et l'Espace du même nom permet de présenter à un public de collectionneurs une dizaine d'événements pendant l'année. La vocation de l'Espace Art Absolument est de faire partager ses valeurs : aimer et découvrir, penser et débattre, choisir et collectionner. Sa mission, à chaque exposition, est de présenter les œuvres d'un artiste de façon immersive, de faire découvrir au public, au-delà des œuvres, l'univers de l'artiste - ses inspirations plastiques, musicales, littéraires, cinématographiques, philosophiques.

L'exposition **Les mots et les lignes**, présentée en résonance sur DDESSINPARIS et à l'Espace Art Absolument, réunit des dessins d'Adonis, Tahar Ben Jelloun, Zoé Valdès et Mâkhi Xenakis. Tous quatre font vivre de concert œuvre littéraire et pratique plastique. Cette exposition sera l'occasion pour le public de découvrir comment l'écrit et le visuel se répendent chez ces artistes.

Le 28 mars à 15 heures, signature des ouvrages de Zoé Valdès : « La femme qui pleure » et « Désirée », parus aux éditions Arthaud, « Bel oiseau du petit matin », paru aux éditions de l'Observatoire.

Le 28 mars à 17 heures, signature des ouvrages de Mâkhi Xenakis : « Les Folles d'Enfer » (nouvelle édition), « Iannis Xenakis, un père bouleversant », et « Louise, sauvez-moi ! », parus aux éditions Actes sud.

Dessinant depuis l'enfance, **Mâkhi Xenakis** a ainsi pu revenir à plusieurs reprises sur la relation qui la lie à Louise Bourgeois. **Tahar Ben Jelloun**, qui affirme « écrire la douleur du monde et peindre sa lumière », a consacré un ouvrage à Matisse, sous la forme d'une lettre adressée à ce peintre, visiteur précoce de son Maroc natal. Chez **Adonis**, qui a souvent collaboré en tant que poète avec des artistes – Shaffic Abboud, Adel Abdessemed ou Philippe Amrouche notamment – le mot et la calligraphie se mêlent à des figures spectrales dans des effusions d'encre. **Zoé Valdès**, proche d'artistes cubains tels que Jorge Camacho ou Joaquim Ferrer, a souvent écrit sur la peinture – son essai *Et la terre de leurs corps* pour l'exposition Gauguin au Grand Palais en 2017 en est l'un des exemples.

Exposition "Les mots et les lignes" visible à l'Espace Art Absolument
Adonis, Tahar Ben Jelloun, Zoé Valdès, Mâkhi Xenakis
Du vendredi 13 mars au samedi 16 mai



ADONIS
Sans titre, 2014
Encre sur papier, 50 x 57 cm
Photo Dennis Bouchard
Courtesy Art Absolument, Paris



MÂKHI XENAKIS
Sans titre, 2010
Pastel sur calque, 20 x 30 cm
Courtesy Art Absolument, Paris



TAHAR BEN JELLOUN
Sans titre
Acrylique sur papier
Crédit Francesca Mantovani
Courtesy Art Absolument, Paris

ARTGAMMA GALLERY

(STAND A5)

DIRECTION : Georges Franck et Guillaume Saint Clair

PARIS - FRANCE

Mob. : + 33 (0)6 82 83 60 88

georges@artgamma.gallery

www.artgamma.gallery

La galerie ArtGamma est née de la rencontre entre Guillaume Saint Clair, collectionneur, et Georges Franck, marchand de dessins anciens. Leur volonté commune d'aider à promouvoir le travail d'artistes talentueux a motivé cette aventure.

La galerie a présenté un premier duo show d'Alessandra Chiffi et Giancarlo Mustich à l'occasion de DDESSIN⁽¹⁹⁾, et contribué à la publication d'un livre sur leur travail aux éditions Gourcuff-Gradenigo, écrit par l'historienne et historienne de l'Art Agnès Callu.

La galerie était également partenaire - avec des œuvres de ses deux jeunes artistes italiens et les dessins méconnus du peintre Vincent Corpet - des expositions *Lignes primitives présentes*, à Bâle en juin 2019, et *Non Grata*, à Paris en octobre 2019, expositions dont Agnès Callu a initié et assuré les commissariats.

A l'occasion de DDESSIN⁽²⁰⁾, ArtGamma présentera des dessins d'Isabelle Cavalleri, une artiste française émergente dont le travail est encore peu connu. La galerie montrera également les dernières feuilles d'Alessandra Chiffi et Giancarlo Mustich, duo remarqué l'année dernière sur le salon.

Les monstres, la fiancée muette et les oiseaux qui peuplent l'univers d'**Isabelle Cavalleri** dialogueront avec les silhouettes habitant les perspectives de **Giancarlo Mustich** ou les corps déformés et les multitudes implorantes d'**Alessandra Chiffi**. Trois univers extrêmement profonds, qui inviteront le regardeur à voyager dans l'imaginaire.



ISABELLE CAVALLERI
Je suis un oiseau qui marche, 2019
Pierre noire sur papier
34,5 x 35,5 cm
Courtesy ArtGamma



GIANCARLO MUSTICH
Sans titre, 2019
Acrylique sur papier kraft
100 x 200 cm
Courtesy ArtGamma

ARTISTES PRÉSENTÉS À DDESSIN⁽²⁰⁾

Isabelle Cavalleri, Alessandra Chiffi, Giancarlo Mustich

ARTISTE PRÉSENTÉE AU PRIX DDESSINPARIS - DDESSIN⁽²⁰⁾

Isabelle Cavalleri

ARTISTES DE LA GALERIE

Isabelle Cavalleri, Alessandra Chiffi, Giancarlo Mustich

ARTSKOP3437 PROJECT (STAND A12)

DIRECTION : Jordan Geloto et Prince Malik Jewiti-R.

Bordeaux / Paris / Londres
Mob. : + 33 (0)7 85 76 79 21
contact@artskop.com

www.artskop.com

Espace d'expression, d'échange et de découverte d'une Afrique à la pointe de la créativité, Artskop3437 remet l'Afrique au centre. L'Afrique n'a eu de cesse à travers les âges et les formes, de dialoguer avec les cultures du monde. Deux latitudes, 37°N 34° S, qui encadrent une diversité culturelle complexe sous influences croisées, qui ne demande aujourd'hui qu'à être portée au regard de tous.

Le projet d'Artskop3437 est manifeste : créer un point de rencontre pour découvrir, comprendre, considérer l'Afrique, plurielle et mondiale, à travers sa création.

Artskop3437 n'a pas vocation à être une galerie d'art mais propose, dans le cadre de collaborations spécifiques, de présenter le travail d'une sélection d'artistes contemporains connectés au continent africain, à l'occasion de foires internationales d'art et d'expositions éphémères. L'ensemble ayant notamment pour but d'offrir à ces artistes une meilleure visibilité, ainsi qu'un accès facilité au marché international de l'art.

Artskop3437 met en place pour DDESSIN⁽²⁰⁾ un projet spécial présentant trois artistes contemporains du continent africain. Ce format de collaboration spécifique permet aux artistes émergents, comme **Peteros Ndunde**, d'avoir une chance d'être présents sur un marché international. Le choix des artistes **Diane Victor** et **Nú Barreto**, artistes reconnus à l'international, permet à Peteros Ndunde de pouvoir faire dialoguer ses œuvres avec celles d'artistes établis présents dans les collections de nombreuses institutions publiques et privées.

Un dialogue s'articulant autour d'un dénominateur commun, celui de l'exploration des émotions et comportements humains sous diverses perspectives.

ARTISTES PRÉSENTÉS À DDESSIN⁽²⁰⁾

Peteros Ndunde, Diane Victor, Nú Barreto

ARTISTE PRÉSENTÉ AU PRIX DDESSINPARIS - DDESSIN⁽²⁰⁾

Peteros Ndunde



NÚ BARRETO
Trop peur!, 2018
Aquarelle, mine de plomb, crayon céramique
rouge et collages sur papier
70 x 100 cm
Courtesy Galerie Nathalie Obadia / Artskop3437



DIANE VICTOR
Little brother, Bonobo, 2019
Dessin à la suie sur papier
64 x 52 cm
Courtesy Atelier le Grand Village

BIM BAM GALLERY

(STAND B3)

DIRECTION : Baimba Kamara

PARIS - FRANCE
Mob. : + 33 (0) 6 51 49 31 54
baimba@bimbam.gallery

www.bimbam.gallery

La Bim Bam Gallery présente une variété de pratiques artistiques qui interrogent les grandes problématiques contemporaines, en y portant un regard original.

La Bim Bam Gallery expose exclusivement des artistes contemporains peu ou jamais vus en France, avec une préférence affirmée pour les artistes venus de Californie (Oakland, San Francisco et Los Angeles)

Il s'agit de faire un pas de côté pour aborder des questions sociales ou politiques actuelles, à travers un regard artistique inédit et pourtant pertinent.

Pour sa première participation à DDESSINPARIS, la galerie présentera un projet autour de la thématique : "Le corps sensuel et politique" (féminisme, sexualités, LGBT).

Le stand de la galerie montrera la représentation du corps comme outil militant, avec les dessins de quatre artistes : **Heather Benjamin, Jeffrey Cheung, Amandine Urruty** et **Emory Douglas**.

Par l'affirmation physique et audacieuse de leur identité, ces quatre artistes abordent des sujets tabous avec une telle désinvolture qu'ils parviennent à en désamorcer la gravité, pour y amener légèreté et humour.



AMANDINE URRUTY
The Neverending Story (Part 2), 2019
Fusain et graphite sur papier
70 x 100 cm
Courtesy Amandine Urruty



EMORY DOUGLAS
"The Black Panther, March 8, 1969", 1969
Journal
Courtesy Letterform Archive

ARTISTES PRÉSENTÉS À DDESSIN⁽²⁰⁾

Heather Benjamin, Jeffrey Cheung, Amandine Urruty et Emory Douglas

ARTISTE PRÉSENTÉE AU PRIX DDESSINPARIS - DDESSIN⁽²⁰⁾

Heather Benjamin

ARTISTES DE LA GALERIE

Alicia McCarthy, Jeffrey Cheung, Heather Benjamin, Emory Douglas, Casey Gray, Zoer, Kristin Farr, Amandine Urruty, Niwoz, César Piette, Bouet & Claudon

C.R.E.A.M. GALLERY

(STAND B5-2)

DIRECTION : Mathieu Roche

80, avenue de Suffren
75015 PARIS - FRANCE
Mob. : + 33 (0)6 89 42 41 47
contact@cream-gallery.com

www.cream-gallery.com

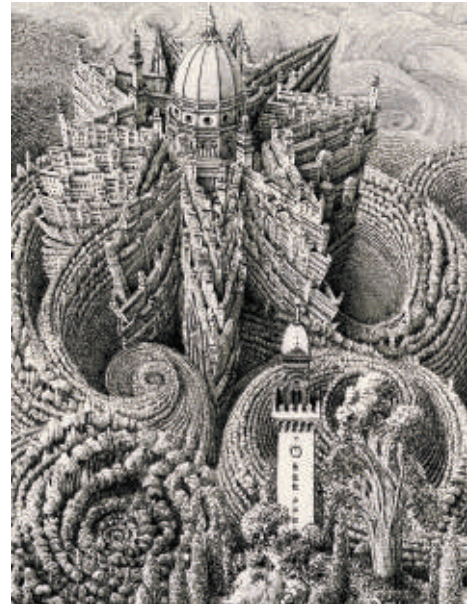
Depuis 2019, C.R.E.A.M. Gallery a été impliquée dans la découverte et la promotion d'une nouvelle génération d'artistes du monde entier.

En plus de soutenir les nouveaux talents prometteurs dans tous les aspects de leurs carrières, C.R.E.A.M. Gallery choisit des lieux appropriés pour exposer. La galerie a pour objectif d'offrir à ses artistes la meilleure vitrine possible dans le monde entier, en participant à diverses foires d'art à Miami, Londres, Paris, New York ou Moscou.

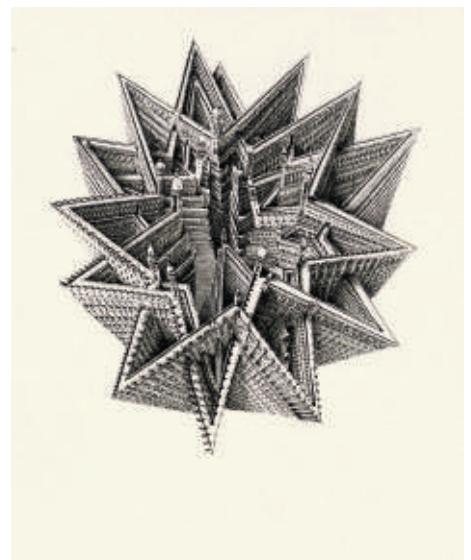
Benjamin « Ben » Sack est un artiste américain, connu pour ses dessins à la plume de paysages urbains imaginaires et complexes. Sack utilise l'architecture comme un support capable d'exprimer l'espace unique entre réalisme et abstraction. Des cathédrales gothiques aux gratte-ciels, ses villes sont souvent le produit de son imagination. Ses paysages urbains denses et détaillés, comprenant des bâtiments, des routes, des rivières et des ponts, traversent des siècles. Ces villes à grande échelle prennent des mois pour être achevées. L'artiste tire son inspiration de l'architecture, de l'histoire, de la musique, de la littérature et de la géographie.

ARTISTE PRÉSENTÉ À DDESSIN⁽²⁰⁾

Solo Show de Ben Sack



BEN SACK
Canto III, 2018
Stylo et encre sur papier
37 x 29 cm
Courtesy C.R.E.A.M. Gallery



BEN SACK
ArchAngles, 2018
Encre sur papier
37 x 29 cm
Courtesy C.R.E.A.M. Gallery

H GALLERY

(STAND A3)

DIRECTION : Hélianthe Bourdeaux-Maurin

90, rue de la Folie-Méricourt
75011 PARIS - FRANCE
Tél. : + 33 (0)1 48 06 67 38
galerie@h-gallery.fr

www.h-gallery.fr

Après huit ans à New York (Peter Freeman, Inc. ; Parkers Box) et 6 ans à la Pinacothèque de Paris (Paris – Singapour), Hélianthe Bourdeaux-Maurin ouvre H Gallery à Paris en 2016. Elle fonde sa ligne artistique sur la découverte et la mise en valeur de talents qui n'ont, que ce soient des artistes européens, d'Amérique du Nord ou d'Amérique Latine, jamais ou rarement été montrés en France. A travers les différents continents et les médiums les plus variés, H Gallery défriche, explore et cherche à apporter du sang neuf, des trésors inexplorés au carrefour de cultures qui nourrissent autant la diversité que la contemporanéité de la ligne artistique de la galerie. La galerie est également résolument engagée dans la défense et la promotion des artistes femmes. La galerie a remporté deux fois le Prix DDESSINPARIS, en 2017 et 2018, avec les artistes Marie Havel et Isabelle Lévénéz.

Pour sa quatrième participation à DDESSINPARIS, H Gallery souhaite présenter un projet autour de la notion de lieu et de ceux qui les peuplent à travers les œuvres de 4 artistes : **Caroline Le Méhauté** (France-Belgique), **Alice Gauthier** (France), **Reuben Negrón** (États-Unis d'Amérique) et **Rachel Marks** (États-Unis d'Amérique).

Rachel Marks a été choisie pour l'exposition du Grand Palais, Changenow fin janvier. Réuni à l'occasion de la FIAC, le comité de sélection Art [] Collector a désigné **Caroline Le Méhauté** comme 14^{ème} lauréate du *Prix Art [] Collector*. Collectionneurs engagés dans la promotion d'artistes français émergents, Evelyne et Jacques Deret ont lancé *Art [] Collector – Des collectionneurs invitent un artiste* en 2011, un projet original de philanthropie privée qui associe, le temps d'un événement, un artiste, ses collectionneurs et sa galerie.

En parallèle de DDESSIN⁽²⁰⁾, Reuben Negrón, artiste américain, présente sa deuxième exposition personnelle à H Gallery du 30 janvier au 5 avril 2020. L'artiste est également présenté avec Alice Gauthier, du 21 janvier au 28 mars, aux côtés de Imi Knoebel, Ana Mendieta, Nancy Spero, Amy Sillman ou Raymond Pettibon, dans l'exposition *The Beginning of Everything: An Exhibition of Drawings*, curatée par Howard Oransky, directeur de la Katherine E. Nash Gallery, au sein du Musée de l'Université du Minnesota. Le 24 mars 2020, Reuben Negrón sera en conversation avec Carol Guthrie, Head of Public Affairs and Media of OCDE à l'American Center for the Arts.

ARTISTES PRÉSENTÉS À DDESSIN⁽²⁰⁾

Caroline Le Méhauté, Alice Gauthier, Reuben Negrón, Rachel Marks

ARTISTE PRÉSENTÉ AU PRIX DDESSINPARIS - DDESSIN⁽²⁰⁾

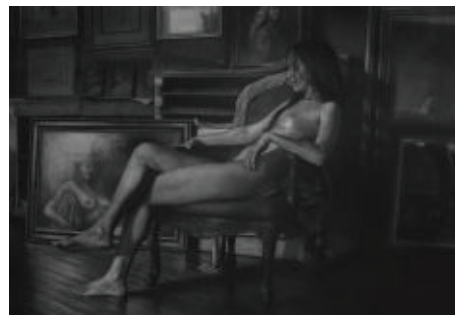
Reuben Negrón

ARTISTES DE LA GALERIE

Matt Blackwell, Alexandre Carin, La Cellule (Becquemin & Sagot), Noa Charuvi, Alice Gauthier, Charlotte Gunsett, Bilal Hamdad, Alexandra Hedison, Fay Ku, Caroline Le Méhauté, Claire Lesteven, Rachel Marks, MonkeyBird, Reuben Negrón, Axel Roy, Paul Vergier



CAROLINE LE MÉHAUTÉ
Land XXXV, 2013
Aquarelle et pierre noire sur papier
30 x 40 cm
Courtesy H Gallery, Paris



REUBEN NEGRÓN
Galatea #1, 2020
Fusain sur papier monté sur aluminium
112 x 76 cm
Courtesy H Gallery, Paris

GALERIE INSULA (STAND A4)

DIRECTION : Véronique Cochois

24 rue des Grands Augustins
75006 PARIS - FRANCE
Mob. : +33 (0)6 07 74 96 57
Tél. : +33 (0)1 71 97 69 57
contact@galerie-insula.com

www.galerie-insula.com

Créée en 2008 par Véronique Cochois, la Galerie INSULA est un lieu singulier de rencontre avec l'art contemporain. Une sélection artistique novatrice et exigeante mais sans a priori pour une programmation pluridisciplinaire - peinture, photographie, sculpture, gravure et dessin - où priment la qualité des œuvres et la sensibilité qu'elles révèlent, au-delà de leur appartenance à divers courants actuels, quelque part entre figuration poétique et abstraction lyrique.

La Galerie INSULA propose, pour sa première participation à DDESSINPARIS, une déambulation onirique à travers les JARDINS INTIMES de **Stéphane Dauthuille, Fabienne Houzé-Ricard, Juliette Le Roux et Sarah Navasse.**

Un parcours au long duquel la mine de Sarah Navasse se plait à nous égarer dans un domaine poétique peuplé de créatures où s'hybrident l'humain et l'animal, le mythe et le rêve. Faussement naturalistes, les bestiaires incongrus et les subtils enchevêtrements végétaux de Juliette Le Roux tissent la trame d'un univers étrange et doux. Rien d'encyclopédique non plus dans la fascinante multiplicité des nids savamment construits par la plume rouge de Fabienne Houzé-Ricard. Juste un inépuisable motif réinventé jusqu'à l'obsession. Les contours de ces intimes jardins se parent parfois d'une palette de gouache lorsque des oiseaux s'envolent au dessus des fragiles cabanes de Stéphane Dauthuille, comme pour survoler ce foisonnant jardin rêvé.

Des dessins où le prisme de l'imaginaire et de la poésie nous invite à décaler notre regard.

ARTISTES PRÉSENTÉS À DDESSIN⁽²⁰⁾

Stéphane Dauthuille, Fabienne Houzé-Ricard, Juliette Le Roux et Sarah Navasse

ARTISTE PRÉSENTÉE AU PRIX DDESSINPARIS - DDESSIN⁽²⁰⁾

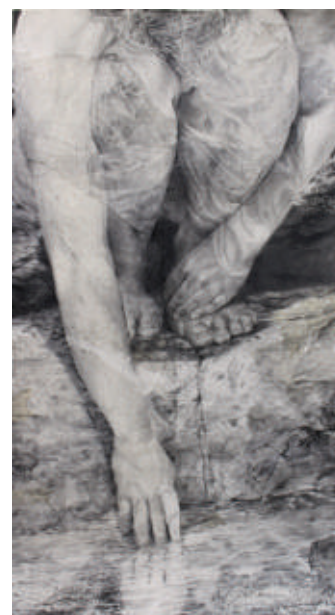
Sarah Navasse

ARTISTES DE LA GALERIE

Fabienne Auzolle, Marie Bathellier, Béatrice Bizot, Stéphane Dauthuille, Patricia Erbeling, Jérôme Festy, Cristina Gamón, Guacolda, Etienne Gros, Thomas Jorion, Olivia Lavergne, Mathilde Le Cabellec, Sarah Navasse, Bénédicte Plumey, Mike Schuijt



STEPHANE DAUTHUILLE
Printemps Sakura, 2019
Gouache cirée sur papier marouflé sur toile
104 x 74 cm
Courtesy Galerie INSULA, Paris



SARAH NAVASSE
Fragmentation, 2018
Collage et graphite sur papier
58 x 101 cm
Courtesy Galerie INSULA, Paris

JULIO – SPACE IN PROGRESS (STAND B4-2)

DIRECTION : Maria Ibanez Lago

13, rue Juillet
75020 PARIS - FRANCE
Mob. : + 33 (0)6 63 11 05 66
bonjour@spaceinprogress.com

www.spaceinprogress.com

Julio est un artist-run space dédié à la production et à la diffusion d'art contemporain. Initié en 2014 par les artistes Maria Ibanez Lago et Constanza Piaggio, le projet fait le lien entre des artistes latino-américains et des artistes de la scène locale. Depuis 2016, Julio dispose d'un espace propre dans le quartier de Belleville-Ménilmontant.

Les expositions de Julio, nommées Assemblage#, réunissent autour d'une même idée curatoriale un trio d'artistes, travaillant en France et en Amérique latine, émergents ou confirmés.

La programmation propose environ 6 expositions par an, auxquelles s'ajoutent des projets dans d'autres espaces, des participations aux circuits générés par d'autres structures (Biennale de l'image tangible, Art Paris, etc.), des présentations ponctuelles à Julio (publications, performances) et des réunions entre artistes pour lectures de portfolios (Thé W.I.P.).

Pour l'édition 2020 de DDESSINPARIS, Julio présente des œuvres sur papier des artistes Daniel Boursin (France), Yanieb Fabre (Mexico) et Martin Kaulen (Chili). Les dessins de **Daniel Boursin** recréent une écriture de la nature, à la recherche de l'âme de ses éléments. Il s'inspire des mouvements des animaux et des plantes, en travaillant à partir d'une pulsion intérieure. Yanieb Fabre travaille quant à elle sur le thème du «nahual», esprit qui réside dans les animaux et certaines plantes, pour lui donner une forme contemporaine. Elle dessine sur des cahiers et des grands rouleaux, qu'elle remplit de figures évoquant les cultures précolombiennes.

Martin Kaulen s'inspire des textiles sud-américains et des inscriptions rupestres, pour dessiner à l'encre des tissages aux zones manquantes. Ces zones, formées par la reproduction de gestes empruntés aux anciens artisans, créent une écriture par le vide.

ARTISTES PRÉSENTÉS À DDESSIN⁽²⁰⁾

Daniel Boursin, Yanieb Fabre, Martin Kaulen

ARTISTE PRÉSENTÉ AU PRIX DDESSINPARIS - DDESSIN⁽²⁰⁾

Daniel Boursin

ARTISTES PRÉSENTÉS PAR LA GALERIE DEPUIS SA CRÉATION

Claude Lévêque, Ange Leccia, Liv Schulman, Bianca Bondi, Jacques Vieille, Bertrand Dezoteux, Atsunobu Kohira, Florencia Rodriguez Giles, Diana Aisenberg, Guislaine Portalis, David Lamelas, Juan Stopani, et beaucoup d'autres.



DANIEL BOURSIN
Sans titre, 2016
Techniques mixtes sur papiers assemblés
94 x 136 cm
Courtesy Space in Progress, Paris



MARTIN KAULEN
Yana Phuyu (constellation noire) II, 2018
Encre sur papier Xuan
65 x 34 cm
Courtesy Space in Progress, Paris

GALERIE KALÉIDOSCOPE (STAND B2-3)

DIRECTION : Marie Deniau

Mob. : + 33 (0)6 65 15 64 24

contact@galeriekaleidoscope.com

www.galeriekaleidoscope.com

La Galerie Kaléidoscope a pour double objectif d'accompagner des créateurs « d'aujourd'hui » et de remettre en lumière des artistes ayant marqué la deuxième moitié du XX^e siècle. Tous ont le dessin comme mode d'expression majeur. Tous ont le souci de mettre en dialogue une pluralité de cultures. Tous s'accrochent intensément à la sensibilité du "regardeur".

Prendre le temps. Donner à des œuvres et des artistes l'occasion de faire leur chemin dans les imaginaires. Entrer en résonance avec l'actualité la plus brûlante tout en faisant vivre l'idée d'entrelacement temporel entre « l'actuel » et « l'originaire ». Garder l'art et les choses de l'esprit au cœur des discussions. Telle est la proposition.

Le projet d'exposition mettra en dialogue deux artistes de deux générations différentes : celle née de la culture underground des années 1980 et des modes de production alternatifs ; et celle issue d'un monde marqué par la chute du Mur de Berlin et l'érosion de l'espoir dans un « monde meilleur ». Les univers d'**Ilya Grinberg** et de **Tereza Lochmann** partagent les mêmes contrastes : entre mélancolie et véhémence teintée d'humour ; entre inquiétude et irréductible énergie.



ILYA GRINBERG

Bipolaire, 2018

Technique mixte sur papier

65 x 50 cm

Courtesy galerie Kaléidoscope



TEREZA LOCHMANN

Sans titre, 2016

Stylo bille et pigment sur papier

30 x 40 cm

Courtesy galerie Kaléidoscope

[ARTISTES PRÉSENTÉS À DDESSIN^{\(20\)}](#)

Tereza Lochmann, Ilya Grinberg

[ARTISTE PRÉSENTÉE AU PRIX DDESSINPARIS - DDESSIN^{\(20\)}](#)

Tereza Lochmann

[ARTISTES DE LA GALERIE](#)

Tereza Lochmann, Ilya Grinberg, Fernand Teyssier, Jacques Grinberg, Mao To Lai, Maryan

GALERIE LEYMARIE (STAND B11)

DIRECTION : Benjamin Leymarie

49 rue Gabrielle
75018 PARIS - FRANCE
Mob. : + 33 (0)6 77 72 59 28

contact@galerieleymarie.com

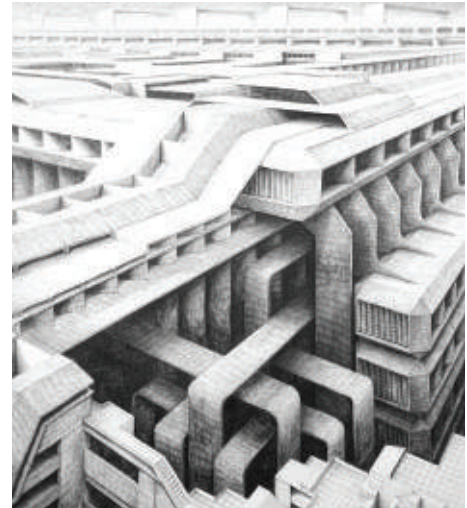
www.galerieleymarie.com

Retour à la matière, au temps long - le processus fait sens au même titre que l'œuvre finie.

Montrer la création par les espaces d'ateliers, rarement visibles, à importance égale avec les espaces classiques et souvent neutres d'exposition, telle est l'ambition de la Galerie LEYMARIE.

Désormais située au 49 rue Gabrielle, à Montmartre, dans un immeuble qui accueille en 1900 le premier atelier de Picasso, sa vocation se confirme en s'inscrivant dans une trajectoire historique.

Pour l'édition 2020 du salon DDESSINPARIS, la Galerie LEYMARIE présente trois artistes : **Philippe Clémenceau**, **Louis Le Kim** et **Etienne Pottier**, déjà présent sur DDESSIN ⁽¹⁹⁾.



LOUIS LE KIM
Sans titre, 2019
Mine graphite sur papier
42,5 x 59 cm
Courtesy Galerie Leymarie, Paris



PHILIPPE CLÉMENCEAU
05-11-2019.1 Autoportrait
51% réciproque, 2019
Dessin numérique sur papier
contrecollé sur dibond
42 x 29,7 cm

[ARTISTES PRÉSENTÉS À DDESSIN^{\(20\)}](#)

Philippe Clémenceau, Louis Le Kim, Etienne Pottier

[ARTISTE PRÉSENTÉ AU PRIX DDESSINPARIS - DDESSIN^{\(20\)}](#)

Louis Le Kim

[ARTISTES DE LA GALERIE](#)

Elliot Dubail, Arnaud Gallizia, David Joly, Pascal Khalil, Luc Lauras, Louis Le Kim, Zeldia Mauger, Roland Montalieu, Gilles Oly, Shuck One, Olivier Pannone, Etienne Pottier, Eduardo Sourrouille, Philippe Clémenceau

GALERIE LJ

(STAND B8)

DIRECTION : Adeline Jeudy

12, rue Commines
75003 PARIS - FRANCE
Mob. : + 33 (0)6 61 26 09 10
Tél. : +33 (0)1 72 38 44 47

hello@galerielj.com

www.galerielj.com

Fondée et dirigée par Adeline Jeudy et Claude Lemarié, la Galerie LJ est installée dans le Marais à Paris. Le programme de la galerie s'intéresse aux artistes graphiques, peintres, graveurs et sculpteurs émergents, qui développent un travail figuratif voire narratif, sur des supports et formes variés.

La galerie propose le travail de 4 artistes particulièrement représentatifs de son programme tourné vers les arts graphiques : Rithika Merchant, Jason Jägel, Mu Pan et Ben Tolman. Tous les 4 formés aux Etats-Unis (New York / Washington / San Francisco), la narration est pour eux un aspect fondamental de leur travail tant sur la forme que le fond.

Rithika Merchant (née en 1986) est originaire de Bombay et vit à Barcelone. Elle crée une mosaïque de mythes qui questionne les récits traditionnels que l'on retrouve dans toutes les cultures.

Allyson Mellberg (née en 1977) vit à Charlottesville en Virginie (USA). Elle se revendique comme une artiste éco-responsable qui utilise seulement des matériaux non-toxiques et souvent de fabrication artisanale, comme le brou de noix, la tempera à l'œuf, et le papier.

Mu Pan (né en 1976) est originaire de Taiwan et vit à New York. Il est la rencontre entre Jérôme Bosch, Kuniyoshi et Marvel Comics, avec ses grandes peintures épiques et narratives, imprégnées de références culturelles et historiques au Japon et à la Chine, et de références à la pop culture américaine.

Jason Jägel (né en 1972) est un peintre, enseignant et muraliste pour des commandes publiques, qui vit à San Francisco depuis 20 ans.

ARTISTES PRÉSENTÉS À DDESSIN⁽²⁰⁾

Rithika Merchant, Allyson Mellberg, Jason Jägel, Mu Pan

ARTISTE PRÉSENTÉE AU PRIX DDESSINPARIS - DDESSIN⁽²⁰⁾

Rithika Merchant

ARTISTES DE LA GALERIE

Allyson Mellberg, Andrew Schoultz, Ben Tolman, Etienne Pottier, Howie Tsui, Jason Jägel, Mu Pan, Rithika Merchant, Quentin Garel, Swoon, Tangent Lin



RITHIKA MERCHANT

Altar II, 2019

83,5 x 109 cm

Technique mixte sur papier (collage, gouache et aquarelle)

Courtesy Galerie LJ, Paris



ALLYSON MELLBERG

Reward for Stillness, 2017

35,5 x 28cm

Pigments artisanaux et tempera d'œuf sur papier
Courtesy Galerie LJ, Paris

GALERIE MARGUERITE MILIN (STAND B5-1)

DIRECTION : Marguerite Milin

46, rue du Château d'Eau
75010 PARIS - FRANCE
Mob. : + 33 (0)6 61 77 14 76
galeriemargueritemilin@gmail.com

www.galeriemargueritemilin.com

En 2001, son diplôme de la Saint Martins School en poche, se consacrer à sa passion pour l'art s'impose à Marguerite Milin comme une évidence. Elle travaille d'abord pour le festival Apart dans les Alpilles, puis commence à organiser des expositions indépendantes.

En 2016, elle crée la Galerie Marguerite Milin, qui se déplace du 6^{ème} au 10^{ème} arrondissement de Paris en 2018. La ligne de la galerie est le reflet du tempérament de sa directrice, plus particulièrement sensible aux thématiques liées au corps comme support d'identité, à l'écriture ou à la place des femmes dans la société. Consciente de ces axes, qui fonctionnent comme des repères dans sa programmation, elle ne s'interdit cependant rien pour l'avenir.

Pour sa première participation à DDESSINPARIS, la galerie présente les univers de 3 artistes : Camille Cottier, Bertrand Flachot et Marc Molk.

Camille Cottier travaille au pastel et à l'encre de Chine sur la thématique des « Bonshommes ». Son geste, répétitif et quasi-obsessionnel, l'entraîne cependant toujours vers un renouvellement de ses sujets.

Bertrand Flachot, par le vagabondage de son trait, entre dessin et écriture, semble extraire le dessin de la feuille. Il fait entrer le regardeur dans un monde hypnotique, presque cinétique.

Marc Molk mêle l'écriture au dessin, le texte au trait, dans ses gracieux calligrammes réalisés à l'encre de Chine.



BERTRAND FLACHOT

Sans titre, 2020

Pigment liner, fil de cuivre émaillé noir sur papier
mat 300 gr, aluminium, rivets
Carnet 42 x 120 cm

Courtesy Galerie Marguerite Milin, Paris



CAMILLE COTTIER

Sans titre 1, 2019

Pastels gras sur papier
29,7 x 42 cm

Courtesy Galerie Marguerite Milin, Paris

ARTISTES PRÉSENTÉS À DDESSIN⁽²⁰⁾

Camille Cottier, Bertrand Flachot, Marc Molk

ARTISTE PRÉSENTÉ AU PRIX DDESSINPARIS - DDESSIN⁽²⁰⁾

Bertrand Flachot

ARTISTES DE LA GALERIE

Sarah Trouche, Marc Molk, Bertrand Flachot, Camille Cottier, Zoé Duchesne,
Kimiko Yoshida, Alfonso Vallès, Daniel Aulagnier, Kraken, Yann Paolozzi.

GALERIE MARIE JAOUEN (STAND B6-2)

DIRECTION : Emma Raymond

PARIS - FRANCE
mariejaouengallery@gmail.com

La Galerie Marie Jaouen a été créée en 2018. Son ambition est de présenter l'art contemporain en mouvement, tous médiums confondus. Pour cette nouvelle édition de DDESSINPARIS, la galerie a décidé d'exposer les œuvres sur papier d'Hélène Muheim, Cyrielle Gulacsy et Mary-Laëtitia Gerval.

Hélène Muheim, artiste franco-suisse, vit à Montreuil et consacre toutes ses recherches au dessin et au paysage. Ses œuvres inscrivent le paysage comme révélateur d'une perte, et dressent un portrait des lieux qui interroge les ombres laissées en creux dans les mémoires collectives. « *Il y a beaucoup d'amour dans son geste, une patience infinie pour parfaire le moindre détail et cette sensualité palpable du papier velouté caressé par ses crayons et ses poudres. Les dessins d'Hélène Muheim [...] requièrent une observation patiente et minutieuse, une lecture à double sens...* », nous révèle Anne-Cécile Guitard sur son travail.

Cyrielle Gulacsy, née en 1994, vit et travaille à Paris. Ses œuvres ont été présentées en France et aux Etats-Unis, et font désormais partie de collections privées. Autodidacte, Cyrielle Gulacsy se consacre pleinement au dessin et à la peinture. Animé par une quête de réalisme, son travail évolue sous l'influence de la physique moderne, vers la représentation d'un réel imperceptible, de l'ordre de l'abstraction, recelant les lois invisibles de la nature. Dans un dialogue entre le visible et l'invisible, l'artiste explore notre perception de la lumière à travers l'espace et le temps, et nous dévoile la matière qui la compose.

Mary-Laëtitia Gerval danse entre le réel et l'imaginaire. Pluridisciplinaire dans sa création, elle aime métisser les genres. Native d'Avignon, l'artiste est initiée par un maître hollandais, puis suit une formation de peinture classique aux Beaux-Arts d'Avignon. La galerie présentera sur cette édition de DDESSINPARIS des dessins de sa nouvelle série « Su/geste », qui propose une approche de l'abstraction libre et libérée. Guidée par l'eau, l'artiste nous révèle par l'encre l'essence d'une nature insoupçonnée.

ARTISTES PRÉSENTÉES À DDESSIN⁽²⁰⁾

Hélène Muheim, Cyrielle Gulacsy, Mary-Laëtitia Gerval



HÉLÈNE MUHEIM
Memory Peel/No way back, 2019
Ombres à paupières, encres, et poudre de graphite sur papier, 40 x 30 cm
Courtesy Hélène Muheim
et Galerie Marie Jaouen



CYRIELLE GULACSY
Visible Light, S007, 2018
Encre acrylique sur papier, 116 x 80 cm
Courtesy Cyrielle Gulacsy
et Galerie Marie Jaouen, Paris

GALERIE OLIVIER WALTMAN (STAND B7)

DIRECTION : Olivier Waltman

74, rue Mazarine
75006 PARIS - FRANCE
Mob. : + 33 (0)6 60 89 12 16
Tél. : +33 (0)1 43 54 76 14
info@galeriewaltman.com

www.galeriewaltman.com

Depuis 2006, la Galerie Olivier Waltman s'attache à promouvoir les travaux d'artistes issus de différentes régions du monde, aussi bien émergents que confirmés. Leurs pratiques artistiques touchent à la peinture, la photographie, la sculpture, le design, ainsi qu'aux arts électroniques. La galerie s'engage à développer pour eux une plateforme de monstration et de visibilité dans ses espaces de Paris et de Miami, ainsi que sur plusieurs foires d'art contemporain internationales.

Pour cette 8^{ème} édition de DDESSINPARIS, la galerie présentera les regards croisés de quatre artistes de la galerie actifs en dessin contemporain.

Claire Fanjul puise son inspiration dans le répertoire des artistes primitifs flamands et allemands mais aussi au fil du quotidien alors que son style évolue en permanence. L'humain a peu à peu disparu de ses compositions au profit d'une faune hybride et fantastique.

Toma Jankowski joue de formes chaotiques et de compositions élaborées. Influencé par le jazz et les musiques improvisées, il explore les possibilités d'une œuvre ouverte à la frontière entre le dessin et le graphisme.

Pour l'artiste britannique **Jonathan Huxley**, la figure est le seul motif qui constitue selon lui un long apprentissage avant de parvenir à une abstraction des réalités humaines et naturelles. Il s'éloigne de la simple construction de l'image pour s'attacher à la composition, la théorie ou bien la couleur.

Enfin, **Julien Graizely** propose un dessin tout en transparence qui renvoie inlassablement à la fugacité du temps. La répétition, l'insistance et la succession des dessins qui petit à petit mène vers le sujet.

ARTISTES PRÉSENTÉS À DDESSIN⁽²⁰⁾

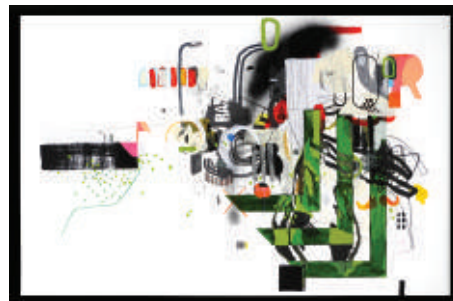
Claire Fanjul, Toma Jankowski, Jonathan Huxley, Julien Graizely

ARTISTE PRÉSENTÉ AU PRIX DDESSINPARIS - DDESSIN⁽²⁰⁾

Toma Jankowski

ARTISTES DE LA GALERIE

Tali Amitai-Tabib, Cédric Arnold, Jean-Pierre Attal, François Bard, Jérôme Borel, Fabien Chalon, Stevens Dossou-Yovo, Stéphane Ducatteau, Jorge Enrique, Julien Graizely, Rune Guneriusson, Jonathan Huxley, Toma Jankowski, Jérôme Lagarrigue, Alain Le Boucher, Aleix Plademunt, François Ronsiaux, Linda Tuloup, Claire Fanjul



TOMA JANKOWSKI
Landscape II, 2017
Technique mixte sur carton
80 x 120 cm
Courtesy Galerie Olivier Waltman, Paris



JONATHAN HUXLEY
Red shoes, 2017
Pastel et fusain sur papier
20 x 10 cm
Courtesy Galerie Olivier Waltman, Paris

GALERIE POL LEMÉTAIS (STAND A6)

DIRECTION : Pol Lemétais

Moulin de Boudène
12370 SAINT SEVER DU MOUSTIER - FRANCE
Mob. : + 33 (0)6 72 95 60 18
galerie@lemetais.com

www.lemetais.com

Pol Lemétais a fondé le Musée des Arts Buissonniers qui présente depuis plus de 20 ans des expositions d'Art Brut, d'Art Singulier et d'Art Populaire, à Saint Sever du Moustier en Occitanie. Fort de cette expérience, il a fondé sa galerie spécialisée dans ce type de création, et organise des expositions dans toute la France. Il participe également à des salons internationaux, l'Outsider Art Fair à Paris et à New-York par exemple.

Pour le salon DDESSINPARIS, le projet est de montrer les œuvres dessinées d'artistes hors normes découverts par la galerie, et de montrer les différentes techniques qu'ils utilisent (encre, mine de plomb, stylo, kalamkari, etc.).



DARÉDO

Sans titre, 2019

Stylo bille et encre sur papier, 60 x 80 cm

Courtesy Galerie Pol Lemétais

ARTISTES PRÉSENTÉS À DDESSIN⁽²⁰⁾

Noviadi Angkasapura, Darédo, Olivier Daunat, Paul Duhem, Didier Estival, Giovanni Galli, Daniel Gonçalves, Mina Mond, Jerzy Ruszczycyński

ARTISTES DE LA GALERIE

Paul Amar, Chaix, Jean Crié, Darédo, Olivier Daunat, Didier Estival, Gabriel Evrard, Anaïs Eychenne, Aurélie Fourier, Daniel Goncalves, Joseph Kurhajec, Joël Lorand, Mina Mond, Jean-Christophe Philippi, André Robillard, Ghyslaine et Sylvain Staëlens, Jean Tourlonias, Pépé Vignes



PAUL DUHEM

Portrait, circa 1995

Peinture à l'huile et pastels sur papier,
30 x 40 cm

Courtesy Galerie Pol Lemétais

GALERIE POLYSÉMIE (STAND A7)

DIRECTION : François Vertadier

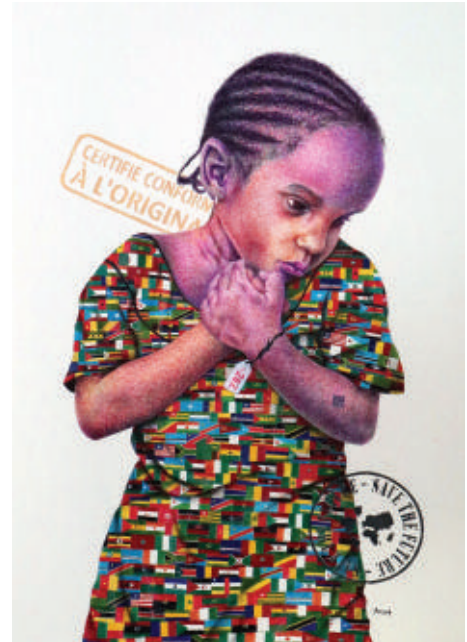
12, rue de la Cathédrale
13002 MARSEILLE - FRANCE
Mob. : + 33 (0)6 07 27 25 58
Tél. : +33 (0)4 91 19 80 52
f.vertadier@polysemie.com

www.polysemie.com

La Galerie Polysémie, située à Marseille, est une galerie privée dédiée à l'art contemporain, avec un fort positionnement international. Elle a la volonté de s'ouvrir à différentes démarches artistiques et s'intéresse particulièrement aux artistes "Outsiders", appartenant notamment au monde magique de l'art brut.

Tout en présentant des artistes résolument actuels et confirmés, Polysémie favorise l'émergence de fortes personnalités, jeunes ou méconnues, ayant un important potentiel de développement.

Le stand de la galerie Polysémie sera consacré à la présentation de jeunes artistes travaillant essentiellement le dessin - des artistes du continent africain, mais également une sélection d'artistes outsider confirmés, partenaires de la galerie Polysémie.



EMMANUEL AZIZEH
Take me home, 2018
Stylo bille et acrylique sur papier, 70 x 50 cm
Courtesy Galerie Polysémie



JURICTUS
Oiseaux, 2019
Encre de chine sur papier, 75 x 56 cm
Courtesy Galerie Polysémie

ARTISTES PRÉSENTÉS À DDESSIN⁽²⁰⁾

Emmanuel Azizeh, Aditi Lago, Jurictus, Philippe Azema, Mathilde Anclin, Ian Hively, Davide Cicolani / Sélection parmi les artistes de vie et solidarité : Bruce Tchibozo, Bénédicte Dovonou, Agodeji Hamidah / Sélection parmi les artistes iraniens de la galerie : Samaneh Atef, Mohammed Ariyei, Merhdad Rashidi, Hisenali Remazani, Davood Koochaki

ARTISTE PRÉSENTÉ AU PRIX DDESSINPARIS - DDESSIN⁽²⁰⁾

Emmanuel Azizeh

ARTISTES DE LA GALERIE

Emmanuel Azizeh, Mathilde Anclin, Ian Hively, Aditi Lago, Jurictus, Samaneh Atef, Mohammed Ariyei, Merhdad Rashidi, Hisenali Remazani, Bruce Tchibozo, Benedicte Dovonou, Agodeji Hamidah, Philippe Azema, Evelyne Postic, Davide Cicolani

RIZOMI GALLERY

(STAND A13-1)

DIRECTION : Nicola Mazzeo

50, rue Nino Bixio
32125 PARME – ITALIE
Tél. : +39 (0)5 21 20 85 20
Mob. : +39 (0)33 97 93 12 50

info@rizomi.com

www.rizomi.com

La Rizomi Gallery est née de l'union de Rizomi art brut, première galerie italienne consacrée à l'art brut et créée à Turin en 2010, et de la Galerie Façade, projet avec lequel Rizomi art brut s'est ouvert à l'art académique contemporain en 2016.

Rizomi veut rapprocher la recherche sur l'art brut et les domaines créatifs limitrophes (l'outsider art et l'art naïf classique), de l'exploration de l'art contemporain. L'art brut est envisagé dans sa dynamique créatrice et spontanée, et dans sa faculté à se situer tout à la fois au cœur et en marge de l'art contemporain. Les collections de la Rizomi Gallery traduisent son intérêt pour la dimension méta-artistique de la création contemporaine et pour ce que les œuvres racontent de l'art et de son histoire.

En 2018, RIZOMI a exposé au Scope New York et au Scope Basel, sur DDESSINPARIS et lors de l'Outsider Art Fair. En 2019, la galerie a participé à la Miami Art Week, exposant Rod Planchard à la Scope Art Fair.



TOMMASO BULDINI
Ithaca, 2018
Acrylique sur toile
200 x 135 cm
Courtesy Rizomi Gallery

ARTISTES PRÉSENTÉS À DDESSIN^[20]

Tommaso Buldini, Laura Fortin

ARTISTE PRÉSENTÉ AU PRIX DDESSINPARIS - DDESSIN^[20]

Tommaso Buldini

ARTISTES DE LA GALERIE

Tommaso Buldini, Laura Fortin, Giovanni Galli, Annemarie Gbindoun, Pietro Ghizzardi, Marco Raugai

Collaborations : Jill Gallieni, Andrea Saltini, Marta Sesana, Simone Pellegrini, Vale Palmi

THE FIBERY (STAND B4-1)

DIRECTION : Eva Taieb

40, rue Notre-Dame de Nazareth
75003 PARIS - FRANCE
Tel. : +33 (0)1 43 70 21 04

thefibery@gmail.com

www.thefibery.fr

The Fibery est une galerie qui a pour vocation de mettre en lumière l'utilisation des fibres textiles (fils, tissus), des savoir-faire textiles (broderie, tissage, crochetage...) et de l'imagerie textile à travers les œuvres multidisciplinaires d'artistes plasticiens.

Depuis son ouverture en Février 2019, la galerie a exposé tous types d'arts visuels : tableaux, photos, dessins, gravures, sculptures, installations... d'une trentaine d'artistes principalement français ou étrangers résidant en France. The Fibery a également exposé à l'Hôtel Marriott Renaissance Paris République en septembre dernier et présentera une exposition autour de l'écriture et du fil à l'hôtel Pont Royal dans le 7^{ème} arrondissement de Paris du 12 mars au 25 mai 2020.

Pour sa première participation à DDESSINPARIS, The Fibery exposera les dernières œuvres de l'artiste **Frédérique Gourdon** et du binôme **Sabatina Leccia et Alix Waline**.

Ces artistes ont été exposées à la galerie à l'occasion de l'exposition MicrocOsmes en Juin 2019.

Leurs œuvres ont en commun leur force évocatrice : vaisseaux d'encre et de fils, volumes tramés à l'encre et en tissu qui donnent corps aux transformations, paysages lunaires à l'encre rebrodés.

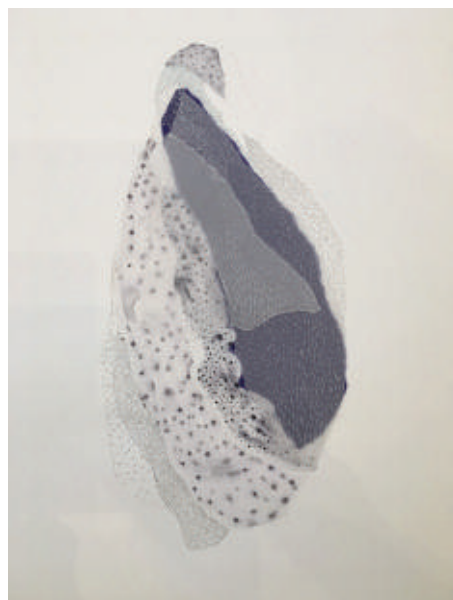
Dans leurs travaux, l'organique devient lyrique, le tout importe autant que le détail ; un voyage vers des mondes en devenir qui nous renvoient au vivant et au vibrant qui nous constituent.

ARTISTES PRÉSENTÉES À DDESSIN⁽²⁰⁾

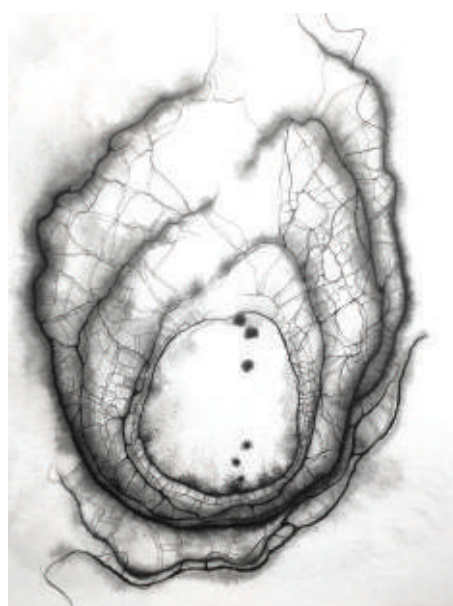
Frédérique Gourdon, Sabatina Leccia, Alix Waline

ARTISTE PRÉSENTÉE AU PRIX DDESSINPARIS - DDESSIN⁽²⁰⁾

Frédérique Gourdon



SABATINA LECCIA ET ALIX WALINE
Série Nucléus, 2019,
Encre, calque et broderie aux fils
de coton sur velin
75 x 60 cm
Courtesy The Fibery, Paris



FRÉDÉRIQUE GOURDON
Échappées, 2019
Encre et fil cousu sur papier aquarelle
40 x 30 cm
Courtesy The Fibery, Paris

GALERIE VASTE & VÉLOCE (STAND B10)

DIRECTION : Nicolas Boucher et Estelle Dho

8, rue Jean-Sébastien Bach
75013 PARIS - FRANCE
Mob. : + 33 (0)6 80 00 03 00

galerie@vasteveloce.com

www.vasteveloce.com

Vaste & Véloce est une galerie nomade, vaste pour la démesure du talent des artistes qu'elle présente et véloce pour la réactivité et l'énergie débordante de ses shows. La galerie a été créée en 2016 par Nicolas Boucher, rapidement rejoint par Estelle Dho, le duo portant également le projet artistique de l'OpenBach.

Fortement attachée au dessin contemporain, la galerie donne de la visibilité à des œuvres intimes et touchantes tout en présentant une sélection d'artistes émergents aux identités visuelles fortes et aux travaux singuliers.

Pour sa première participation à DDESSINPARIS, la galerie présentera une sélection d'artistes qui, de la bande dessinée alternative au dessin urbain, de l'abstraction cartoonnesque aux textures organiques, toute utopique qu'elle soit, font étinceler les différents aspects du trait.

En rapprochant des œuvres en un cabinet de curiosité foisonnant, la sélection est faite pour susciter des émotions multipliées plus qu'additionnées. Cette exposition réunit les nombreux codes du dessin sous une même bannière, celle de l'intime, de la surprise et de l'émotion.

ARTISTES PRÉSENTÉS À DDESSIN^[20]

Stéphane Blanquet, Axel Void, Vilx, Joseph Callioni, Popay, Pablo Dalas, Jean-Michel Ouvry, Steeven Salvat, Ingrid Maillard, Sabine Delahaut, Lyyst, Louise Le Marc'Hadour, Léonard Thoyer, Louise Gros, Miroslav Weissmuller, Marine Perraudin

ARTISTE PRÉSENTÉ AU PRIX DDESSINPARIS - DDESSIN^[20]

Joseph Callioni



JOSEPH CALLIONI
Sycamore, 2020
crayon graphite sur papier
40 x 60 cm
Courtesy Galerie Vaste & Véloce, Paris



STÉPHANE BLANQUET
Ame chimique, 2015
Feutres de couleur sur papier
27 x 40 cm
Courtesy Galerie Vaste & Véloce, Paris



DDESSIN {20}
P A R I S

3 Solo Shows

3 Solo Shows

DANY LERICHE / STANDS A9 & A10

Pour cette première participation de Dany Leriche, DDESSINPARIS propose le travail d'une artiste sans frontières ni barrières, qui exposera les dessins issus de sa série « Quête d'un ailleurs utopique ».

Dany Leriche vit et travaille entre la France et le Mali. Artiste multimédium, elle utilise aussi bien le dessin que l'installation, la sculpture ou la photographie.

« **Dany Leriche** est une de ces fabricantes de rêves d'un autre temps. Une conquérante prolifique, voyageuse et généreuse. On l'imaginera volontiers en Rénénoutet¹ ou en divine pythie, officiant dans un laboratoire itinérant, au sein duquel les plaisirs de l'expérience et de la découverte seraient associés à la rigueur d'un travail chaque jour renouvelé. Lorsqu'elle n'est pas en Grèce, à Cuba, au Mali, ou en pays Dogon, Dany surgit là où ne nous l'attendions pas forcément, et nous offre ses fragments de songes, parcelles composites d'un imaginaire fécond. »

Lolita M'Gouni, Paris, Août 2011.

1. Rénénoutet, déesse de la mythologie égyptienne qui, sous la forme d'un cobra, protège les récoltes. Son équivalent grec, Thermoutis ou Ermouthis, se présente aussi comme un serpent nourricier.

Depuis 2006, l'artiste est allée régulièrement en Afrique de l'Ouest. La pauvreté, l'hostilité climatique, qui sont le lot quotidien des Africains, poussent des milliers d'entre eux à émigrer. C'est ce que l'artiste a voulu présenter dans la série de dessins « Quête d'un ailleurs utopique ».

Dany Leriche a travaillé et exposé dans de très nombreux pays du monde, où elle a intégré de prestigieuses collections publiques et privées. Parmi les institutions qui ont acquis une œuvre de Dany Leriche, on compte notamment le Victoria and Albert Museum de Londres, The National Museum of Women in the Arts de Washington, le Miniature Museum of Contemporary Art d'Amsterdam, ou encore l'African Culture Fund (ACF).

www.danyleriche.org



DANY LERICHE
L'African Queen, 2019
Crayon sur carte,
Courtesy DDESSINPARIS
et Dany Leriche



DANY LERICHE
Sea Watch, 2019
Crayon sur carte,
Courtesy DDESSINPARIS
et Dany Leriche

3 SOLO SHOWS

THILLELI RAHMOUN / STAND B9-2

Pour cette première participation de Thilleli Rahmoun, DDESSINPARIS propose une série de dessins qui dérange les perceptions, afin d'éveiller chez le regardeur une réflexion sur le rapport que l'homme contemporain entretient au monde extérieur.

Thilleli Rahmoun est née à Alger en 1978. Elle est diplômée depuis 2007 de l'Ecole Nationale Supérieure des Beaux Arts de Paris et depuis 2001 de l'Ecole Supérieure des Beaux Arts d'Alger. Elle a remporté plusieurs prix de peinture, dont le prix Fondation Villa Seurat en 2018, sous l'égide de la Fondation de France. En 2019, elle a mené à bien un projet de fresques avec les jeunes du quartier de la Cruz, à Medellin en Colombie, en partenariat avec la Fondation Villa Seurat pour l'art contemporain, sous l'égide de la Fondation de France et l'association Grandir Ensemble.

Thilleli Rahmoun a longuement travaillé sur des espaces sensuels mais inhabitables, lieux de vie malgré les contraintes qu'ils supposent - présence d'objets incongrus, difficulté de s'y déplacer. En observant ses dessins, le regardeur se demande quel est l'élément qui n'est pas dans son environnement naturel, mais qui continue à exister pour perturber sa lecture de la scène proposée.

L'artiste représente des histoires détournées, qu'elle place au cœur de mises en scènes théâtralisées, rassemblant dans ce jeu subtil des visions fortes, au sein de lieux "de passage" et d'espaces fictifs. Les évocations sont nombreuses, notamment celles liées à l'énergie frustrée. Les fragiles protagonistes sont jetés dans les bras d'un monde clos, à la fois témoins et juges indifférents de leur captivité.

Le travail de **Thilleli Rahmoun** a fait l'objet de l'édition d'un e-book paru chez Tribew, qui sera présenté sur tablette à l'occasion de DDESSIN^[20].

www.thilleli.com



THILLELI RAHMOUN
Syndrome de Stockholm 2, 2016
Technique mixte sur papier,
80 x 120 cm,
Courtesy DDESSINPARIS
et Thilleli Rahmoun



THILLELI RAHMOUN
Syndrome de Stockholm 7, 2014
Technique mixte sur papier,
80 x 120 cm,
Courtesy DDESSINPARIS
et Thilleli Rahmoun

SMAÏL KANOUTÉ / STAND A13-2

Pour cette première participation de Smaïl Kanouté, DDESSINPARIS propose le travail d'un artiste qui fait partie de cette jeune génération renouvelant sans cesse les codes visuels et esthétiques, toutes disciplines confondues. Passionné du motif, de l'univers du manga et des motifs textiles africains, l'artiste se sert de ces derniers pour ouvrir un dialogue pictural et culturel.

Smaïl Kanouté est un artiste protéiforme diplômé de l'ENSAD en 2012, à la fois designer graphique, sérigraphe, plasticien et danseur professionnel.

L'interdisciplinarité est le leitmotiv de **Smaïl Kanouté**. Danse et graphisme sont indissociables dans son processus créatif qui se nourrit de métissages artistiques et culturels. Le motif est à la base de sa recherche et de chacune de ses créations car pour lui tout est une question de lignes, de courbes, de rythmes, d'émotions et de couleurs. Ses recherches graphiques et scéniques sont également nourries par la question de la quête identitaire, se rapprochant ainsi de la mouvance afrofuturiste. Il revendique l'ouverture vers l'inconnu pour mieux découvrir son véritable soi. C'est une sorte de parcours initiatique qui nourrit son processus créatif : pour se mieux connaître, on doit regarder dans le miroir que l'autre nous tend.

Les Sérigraphies sur papier de **Smaïl Kanouté** proposées dans le cadre de DDESSIN⁽²⁰⁾ explorent un dialogue entre différentes cultures, histoires, mythes et légendes, dans une démarche résolument esthétique. A travers sa série « Afroninpo », l'artiste établit des ponts entre les mythologies japonaises, africaines, aborigènes et mayas, en associant et sur-imprimant les motifs qui leur sont propres. Les sujets ainsi créés racontent des mythologies contemporaines issues de sociétés mondialisées. Dans les cultures animistes africaines et japonaises, le masque revêt une importance essentielle. Ici, chaque masque est associé à un motif qui témoigne de cette rencontre des cultures.

Smaïl Kanouté a exposé à la Galerie BZZ du 104. Il collabore, dans le cadre de projets artistiques et de performances, avec les artistes Tino Seghal, Philippe Baudelocque, Antonin Fourneau et Evans Mbugua. Il vient de recevoir plusieurs prix liés à son travail de court-métrages (Urban Film Festival, Dance on Screen), ses dessins ont été sélectionnés par les Ateliers Médicis pour leur identité graphique et ses travaux vont bientôt être présentés dans le cadre d'une exposition collective au CENTQUATRE, à l'ICI, et à la Maison Européenne de la Photographie.

www.smailkanoute.com



SMAÏL KANOUTÉ
Quetzalcóatl, 2019
Sérigraphie sur papier, 65 x 50 cm,
Courtesy DDESSINPARIS
et Smaïl Kanouté



SMAÏL KANOUTÉ
The Kami King, 2019
Sérigraphie sur papier, 65 x 50 cm,
Courtesy DDESSINPARIS
et Smaïl Kanouté

Stand B9-1

Coup de cœur

DDESSIN^{20} / Samuel N'Gabo Zimmer

Eve de Medeiros, fondatrice et directrice de DDESSINPARIS, a choisi pour le coup de cœur du Salon DDESSIN^{20} l'artiste Samuel N'Gabo Zimmer.

Samuel N'Gabo Zimmer, artiste franco-rwandais né en 1986 au Rwanda, vit et travaille aujourd'hui à Ornans.

Cet artiste autodidacte s'efforce de transmettre par le dessin son attachement à la nature, et aux arbres en particulier, qui forment le motif central de son œuvre en évolution. C'est ainsi à l'image de leur créateur, pétri de cultures entremêlées, que les arbres dessinés déploient leurs racines avec force, et dressent fièrement un entrelacs fécond de branches, que l'on pourra emprunter du regard comme autant de chemins et d'histoires possibles. Car les formes qu'il tisse avec la plume, le pinceau ou le crayon, laissent une totale liberté d'appropriation au regardeur, qui pourra se promener dans l'histoire, à la fois universelle et particulière, que raconte chaque arbre.

Madeleine Filippi, critique d'art et historienne de l'art, membre de l'AICA, décrit son travail en ces termes :

« Ancien élagueur, le rwandais Samuel N'Gabo Zimmer avoue se passionner pour le dessin depuis sa formation en botanique. Autodidacte, c'est au départ pour lui un procédé mnémotechnique, un langage à part entière, dans lequel chaque élément végétal prend sa place dans une grammaire. De son Rwanda natal jusqu'à Besançon, les plantes et végétaux n'ont eu de cesse de l'inspirer. La fleur de coton, pour sa symbolique tout d'abord, mais aussi pour ses propriétés physiques, revient tel un fil rouge dans le travail de l'artiste. Loin des clichés et des discours usuels sur le panafricanisme, Samuel N'Gabo Zimmer s'approprie la fleur de coton de manière subtile. Qu'elles apparaissent de manière très figurative ou de manière moins évidente sous formes de fibres végétales, ces propositions dessinées explorent avec intelligence un parangon de « l'ancrage ».

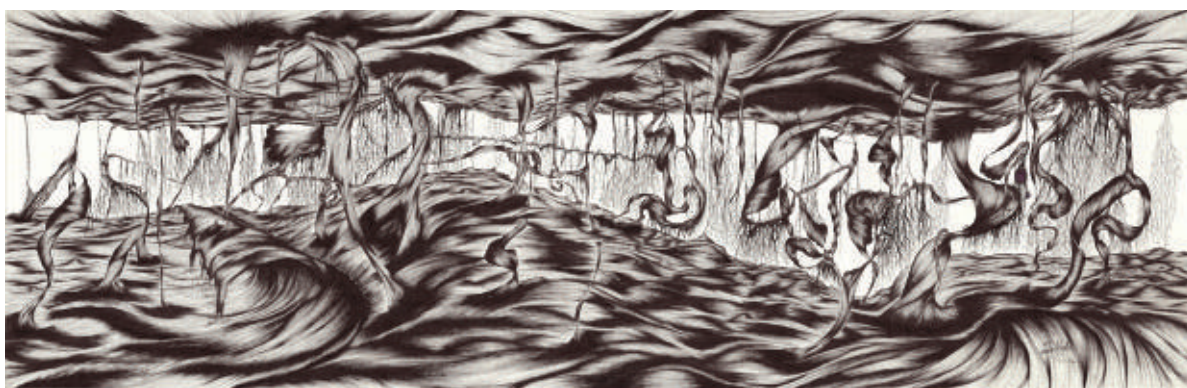
Ainsi, en partant de la fleur de coton, l'artiste élabore une multitude de motifs parallèles : lianes, fils, arbres, vagues, etc. C'est d'autant plus juste dans les œuvres plus géométriques.

La fleur de coton disparaît peu à peu pour laisser la place à l'imaginaire du spectateur face à l'élément végétal qui se contorsionne sur la feuille, dans un mouvement savamment construit par l'artiste, créant ainsi une sensation de flottement dans de nombreux dessins. Boucles, nœuds, accroches, distorsions sont autant de procédés techniques utilisés par Samuel N'Gabo



SAMUEL N'GABO ZIMMER
Sans titre 2, 2019
Encre de chine, plume, pinceau,
feutre à alcool, papier 224g
21 x 29,7 cm
Courtesy DDESSINPARIS et Samuel
N'Gabo Zimmer

Coup de cœur DDESSIN^{20} / Samuel N'Gabo Zimmer



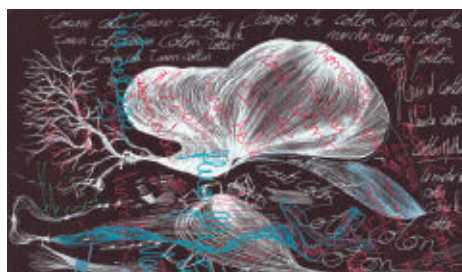
Zimmer pour suggérer un mouvement, un rythme. Cela confère à l'élément végétal un rôle particulier dans les œuvres de l'artiste, en effet, il devient tour à tour architecture et personnage, une forme hybride en mutation à la fois sensible et féroce. Impossible de ne pas évoquer le processus de création de Samuel N'Gabo Zimmer, au cœur même de la démarche de l'artiste. Il passe des heures à choisir le papier, « à caresser les feuilles les yeux fermés (...) le papier doit freiner l'encre », la densité du grain a donc toute son importance. Le papier est le premier « point d'ancrage » des œuvres avant même les volutes, les boucles et la mise en place, le dépliement de l'image.

Le grainage du papier détermine l'outil qu'il conçoit lui-même, en fonction du papier bien entendu, mais aussi de l'humidité ambiante. En effet il retravaille les encres pour atteindre une parfaite densité de noir. Cela peut prendre plusieurs jours en fonction de la météo qui influe sur ses préparations. Tel un alchimiste, il donne vie à l'inerte. A travers une patiente élaboration de croquis et de dessins préparatoires, le travail sur les contrastes et les mouvements de Samuel N'Gabo Zimmer semble se muer en rythme. L'élément de base est en noir et blanc, telle une partition. Il peut se voir de temps à autre, rehaussé de couleurs.

La couleur semble alors surgir et renforce l'illusion rythmique. Rythme que l'on peut retrouver dans certains titres de dessins qui portent les noms d'instruments de musiques et de titres de chansons. Le format n'est pas anodin non plus, présenté sur plusieurs mètres, il devient monumental. Ce qui induit et impose un positionnement de la part du spectateur, contraint à prendre du recul pour apprécier l'ouvrage dans son ensemble, et à se rapprocher pour se voir révéler certains détails. Ce rôle du public est très important pour N'Gabo Zimmer car c'est une manière d'immiscer le spectateur au sein du processus créatif, en lui faisant jouer un rôle de médiateur.

Chacun étant libre d'y lire selon sa tradition et ses références, les connexions qu'il repère et décide d'associer. Les œuvres de Samuel N'Gabo Zimmer sont une véritable invitation au dialogue, dans lequel la nature est un idéal de modèle de liens qui se tissent et d'interconnexions. Ce qui se joue finalement ici, à travers cette ode à la nature, c'est une représentation ontologique du monde végétal, symbole d'un éternel recommencement et du lien universel. »

SAMUEL N'GABO ZIMMER
When my train pulls in, 2019
Encre de Chine
65 x 200 cm
Courtesy DDESSINPARIS
et Samuel N'Gabo Zimmer



SAMUEL N'GABO ZIMMER
Sans titre 5, 2019
Encre, pigment acrylique, plume,
pinceau, Posca, papier noir 180g
Courtesy DDESSINPARIS
et Samuel N'Gabo Zimmer



DDESSIN {20}
P A R I S

Projets spécifiques

PROJET SPÉCIFIQUE

Black Box

Lignes et mémoire du paysage

Fidèle à sa vocation de mettre en lumière les nouvelles formes du dessin, et de montrer que les artistes repoussent sans cesse les frontières de ce médium fondateur, DDESSINPARIS proposera cette année une Black Box intitulée « Lignes et mémoire du paysage ».



Dispositif « Paysages Intermédiaires », 2018, vue d'exposition, © Ville de Sucy

Le dessin sortira donc une nouvelle fois de la feuille sur cette édition, et s'animera pour venir nous surprendre sur écran. A travers la vidéo, qui offre aux artistes un terrain d'expérimentation riche et résolument contemporain, cette nouvelle Black Box offrira aux visiteurs de DDESSINPARIS l'expérience immersive du dessin en mouvement.

Ainsi, sur une idée originale d'Eve de Medeiros, les artistes Richard Negre, Bastien Faudon et Sylvie Denet présenteront une sélection de travaux vidéo et papier, afin de révéler à notre regard les lignes que forment les strates du temps, représentations graphiques de la mémoire du monde

physique et de l'inexorable évolution des formes et des territoires.

Richard Negre présentera le dispositif « Paysages intermédiaires », 2018, négociation chorégraphique entre figuration et abstraction produite par aaa production, Paris, avec le soutien de l'Abbaye de Fontevraud, où l'artiste a bénéficié d'une résidence d'écriture en 2012

Plasticien formé en cinéma d'animation à l'école de l'image Gobelins, Richard Negre présente son travail tant en festivals internationaux (Ottawa, Annecy, Brooklyn, Montréal, Tokyo, Zagreb, Ann Arbor) qu'en

RICHARD NEGRE,
« Paysages Intermédiaires »,
2018,
papiers découpés
du film d'animation,
Courtesy DDESSINPARIS
et Richard Negre

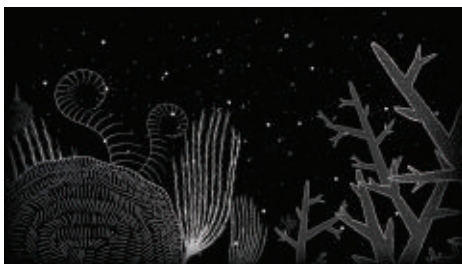


espaces d'art (galerie du Haut-Pavé, galerie Jean Brolly, L'Art dans les Chapelles, Espace d'art contemporain Camille Lambert, La Force de l'Art 02, La Borne Poctb).

Toute sa recherche est pour lui l'occasion de reconsidérer notre rapport au temps par une confrontation entre l'immobilité et sa mise en mouvement. Cette négociation avec le temps est développée dans une thèse de doctorat (2019, publication à venir).

Bastien Faudon présentera quant à lui son film d'animation « Azote », ainsi qu'une sélection de dessins des séries « Borders » et « Armony ». Né en 1993 à Aix-en-Provence, Bastien Faudon entretient avec le dessin, son médium de prédilection, une relation multiple. Son univers

BASTIEN FAUDON,
Azote, 2019,
dessin d'animation,
extrait,
Courtesy DDESSINPARIS
et Bastien Faudon



est irrigué d'inspirations scientifiques et cartographiques, et se nourrit de l'étude des dessins de chercheurs, dessins préparatoires, et cartographies qui tentent d'appréhender les mystères de tout ce qui nous entoure. Il fait ainsi coexister science et art, afin de questionner la place de l'homme dans son environnement, la relation qu'il entretient avec

la nature et les territoires. Sa pratique du dessin se mélange peu à peu à l'animation, la vidéo, l'installation et la sculpture.

Enfin, **Sylvie Denet** présentera son film d'animation « Ici », sélectionné dans le cadre de plusieurs festivals en France, au Japon et en Géorgie. Le film sera notamment projeté lors des 23èmes Rencontres Internationales Traverse Vidéo, à Toulouse du 11 au 31 mars 2020.



SYLVIE DENET, extrait du film d'animation "ici",
2019, peinture sur photo, 14 x 23 cm,
collection personnelle,
Courtesy DDESSINPARIS et l'artiste

Sylvie Denet vit et travaille à Aubervilliers. En 2007, à la suite d'une résidence au Musée d'Art de Canton, Chine, elle réalise son film d'animation "où vas-tu?". Depuis, la réalisation de films d'animation prend de plus en plus de place dans sa pratique artistique, et plusieurs de ses films ont été sélectionnés dans des festivals : Vidéoformes, Les inattendus de Lyon, Festival du film de Dieppe, Festival international du film d'animation de Meknès, Maroc, Traverse vidéo à Toulouse, Instants vidéo à Marseille, Festival national du film d'animation de Bruz, Festival de cortos de Bogota, MUMIA de Belo Horizonte, etc.

« Chez Sylvie Denet, tout commence par des photographies, un cadrage du quotidien, une prise de vue dans le vif de la vie. »

Loïc Loeiz Hamon

PROJET SPÉCIFIQUE

Stand A11

Fonds de dessin contemporain Jean-Loup Lafont

Animateur vedette sur les ondes dans les années 1970/80, Jean-Loup Lafont s'est envolé en 2015 à l'âge de 75 ans. A sa disparition, les hommages dans la presse ont été unanimes pour saluer la mémoire de l'homme de radio qui avait marqué l'adolescence de toute une génération avec des émissions mythiques sur Europe 1 comme Mozik, le Hit-Parade, ou encore Basket. Aujourd'hui, pour la première fois en France, le salon DDESSINPARIS propose de le découvrir sous un visage totalement inédit, celui du dessinateur

Crédits Graphiques
Livret d'art JLL
/ Jean-Marie Lambert
(jmlambert.fr).



Dans le cadre de ses projets spécifiques, Eve de Medeiros a ainsi choisi de mettre en lumière son œuvre artistique singulière et foisonnante, composée d'un fonds de plus de 2000 dessins.

Jean-Loup Lafont

En 1989, après une très belle carrière médiatique à la radio, Jean-Loup Lafont se lance à lui-même un défi un peu fou : tout plaquer pour devenir un grand artiste avant l'an 2000. Armé de son enthousiasme légendaire et fort de ses origines bretonnes, il n'aura de cesse de travailler à cette ambition

dans le secret et le refuge de son atelier de Courbevoie. 8 heures par jour pendant 27 ans - avec l'application d'un moine bénédictin comme il se plaisait à le définir. Cette aspiration, avec le dessin pour fil rouge, ne le quittera jamais.

Tous les supports et les moyens sont bons pour tracer des formes et sa voie artistique : le bois, le carton, le papier, le calque, la photographie argentique, le crayon, l'encre, le verre, l'acrylique, le fusain, le pastel, le feutre, le stylo, toute une palette d'ustensiles méticuleusement classés sur des étagères

Fonds de dessin contemporain Jean-Loup Lafont



JEAN-LOUP LAFONT
Sans titre, 2011

Acrylique, encre de chine et
feutres sur papier
21 X 29,7 cm
Daté et signé par JLL
Courtesy Fonds
contemporain
Jean-Loup Lafont

blanches, dans des pots ou des cartons à dessin, par catégories et couleurs.

D'un naturel solitaire, son univers graphique n'en demeure pas moins peuplé de toute une kyrielle de bonhommes imaginaires, figures récurrentes à casquettes et aux surnoms farfelus. Libre et iconoclaste dans sa manière d'être, de penser et de créer, Jean-Loup Lafont a toujours manifesté un goût prononcé pour l'art non conventionnel et anticonformiste. Son style pourrait s'apparenter à celui d'un Jean Dubuffet, tout aussi inclassable et peu académique, avec cette curiosité insatiable qui se plaît à explorer les contre-courants et à décloisonner les genres, souvent à rebours de l'époque et des élites culturelles, ainsi qu'en témoigne leur amour commun pour l'art brut. Lecteur assidu de journaux intimes et de poésie, vrai marcheur, mélomane à toute heure, une volonté de se nourrir et de s'aventurer tant sur le plan artistique que géographique vers les

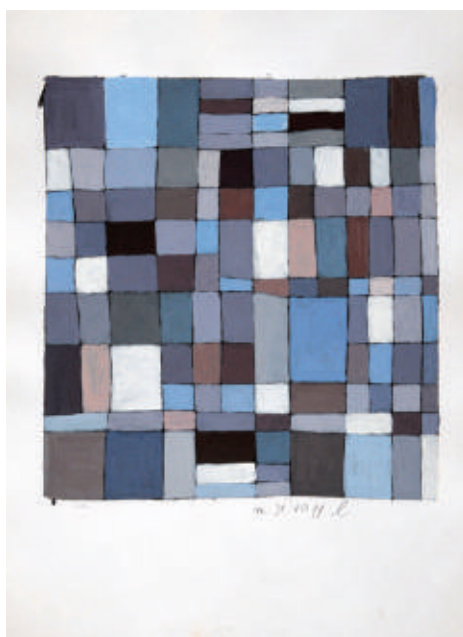
périphéries, un talent créatif hors des normes et des sentiers battus. En un mot, singulier.

Rien ne l'arrêtera, sauf la maladie. Sur son lit d'hôpital, jusqu'à son dernier jour, il a tenu à garder près de lui sa série préférée de crayons pastels Conté. Quelques instants avant de s'éteindre, entouré de ses proches, il en a pris un de couleur magenta et s'est efforcé de tracer fébrilement, aidé d'une règle, une ligne sur une feuille. Dans ce geste ultime, avant d'atteindre le bout de la page, sa main s'est immobilisée, puis ses yeux se sont fermés. Il n'y avait sans doute pas de plus belle façon pour lui de tirer, et sa révérence, et un trait sur sa vie : avec un dessin.

Biographie de Jean-Loup Lafont rédigée par lui-même en 2004.

*Marié à Macha, capricorne Ossète.
2 filles, 3 garçons, 4 petits-enfants.
1940. Les années Guingamp (école, apprend le tricot, soigne ses rhumes avec du vin chaud)
1964. Les années Paris (Presse, pub, Europe 1, Antenne 2, La Cinq)
1989. Les années Courbevoie (mosaïque de bois, dessins, argentine et chichkebab)
N'a jamais conduit.
Privilège les bords de mer (tous), les trains, les cigarettes de contrebandes.
Fume à mi-temps, dine tous les 13 du mois avec ses amis, joue le soir au Solitaire.
Pour se décider, fait généralement fait*

*Texte biographique écrit par Christophe Léopold Lafont.
Exposition des dessins avec l'autorisation des ayants droit :
Dorothée Lafont, Zoé Rein, Masha Lafont, Christophe Léopold Lafont, Arthur Lafont et Edouard Lafont.*



JEAN-LOUP LAFONT
Sans titre, 1999
Acrylique et encre de chine
sur papier, 21 X 29,7 cm
Daté et signé par JLL
Courtesy Fonds
contemporain
Jean-Loup Lafont



JEAN-LOUP LAFONT
Sans titre, 1992
Acrylique et crayons de
couleur sur papier
21 X 29,7 cm
Daté et signé par JLL
Courtesy Fonds contemporain
Jean-Loup Lafont



JEAN-LOUP LAFONT
Sans titre, 1994
Acrylique, encre de chine
et crayon, 10 X 15 cm
Daté et signé par JLL
Courtesy Fonds
contemporain
Jean-Loup Lafont

Fonds de dessin contemporain Jean-Loup Lafont

PROJET SPÉCIFIQUE LIBRES E(CRI)TURES

Stand B2-1

LIBRES E(CRI)TURES

L'artiste œuvre,
le critique d'art œuvre.

**Accrochage proposé par Chris Cyrille, critique d'art,
et Ludovic Nino, artiste peintre**

« Lorsque nous étions étudiants à X, il nous arrivait de peindre, d'écrire, de regarder nos travaux respectifs, de chercher à nous dépasser pour émanciper nos écritures plastiques, scripturales et théoriques. Ni moi, ni Ludovic n'étions des « artistes », il n'y avait encore aucune attente qui nous obligeait à créer. Aujourd'hui Ludovic Nino est peintre et moi critique d'art.

Lui peint des paysages en friche, il tente la métamorphose des cultures comme dans cette toile *Une marque* présentant à nos yeux le Canal des Esclaves (site devenu touristique en Martinique) au-travers les ombres et lumières laissées et travaillées par une encre de chine achetée au Japon.

Et puis moi, critique d'art, tente l'aventure d'une critique qui est une poétique, qui ne se borne ni à la documentation ni à la communication mais à une théorisation et densification de l'œuvre. Une critique critique d'elle-même en s'aventurant hors de la critique d'art pour probablement mieux y retourner, cherchant à sortir d'une « position assise » pour articuler tout son corps, tout son cri.

L'idée de cette proposition est de mettre en relation ces deux manières d'écritures, l'une picturale et l'autre scripturale, poétique et théorique ; l'une qui est celle de l'artiste et l'autre qui est celle du (chris)tique d'art¹. Deux écritures qui sont un même entremêlement de lignes et de traces.

Deux écritures décoloniales qui se retrouvent, celle de Ludovic Nino trouvant dans la guillochure des mangles en Martinique des traces de rêves et d'espoirs loin des



LUDOVIC NINO,
Une marque, 2018,
Encre sur papier, 220 x 400 cm,
Courtesy DDESSINPARIS et Ludovic Nino

monocultures et plantations, et celle du *critique d'art* cherchant à détraquer la colonialité de certains discours sur l'art. Deux écritures amoureuses, qui ont une relation et qui se suivent mutuellement depuis plusieurs années. L'artiste exposera une toile et le critique exposera une autre « œuvre » de critique d'art, les deux seront mises côte à côte. Le texte libre du critique tentera une autre manière de relation en étant avec l'œuvre, dans sa temporalité, c'est-à-dire : celle de l'exposition ; et la littérature critique ne sera pas ici une littérature de flics ou de gendarmes équipés.

Ce projet tente ici le dialogue de libres écritures insubordonnées et le critique sort ici des revues et des magazines, des tribunaux et des encerclements de manifestants, de toute idée de communication pour venir habiter le monde avec l'artiste, comme aux débuts, lorsque nous étions étudiants à X. »

Chris Cyrille pour DDESSIN^{20}

1. Jeu de mot entre mon nom « Chris », la « critique » et la dimension parfois presque « sacrée » du jugement.

Ludovic Nino débute ses études artistiques au Lycée Corvisart (Arts graphiques). Il ressort diplômé de Paris 8, après avoir expérimenté la peinture à l'huile et la vidéo. Il est accepté aux Beaux-Arts de Paris et se perfectionne dans la peinture, tout d'abord dans l'atelier de Philippe Cognée puis auprès de Tim Eitel.

Il débute dans la réalisation de fresques et de peintures à l'encre lors d'un échange universitaire à « OTEMAE », à Hyogo en 2017 au Japon. Il est maintenant diplômé de l'école des Beaux-Arts et exposera très prochainement dans la galerie La Ferronnerie.

Diplômé d'un double master, l'un en philosophie et l'autre en théorie de l'art à Paris 8, **Chris Cyrille** est commissaire indépendant, critique d'art et poète. Lauréat du Prix Dauphine pour l'art contemporain 2017 en tant que curateur, membre de l'AICA et de Jeunes Critiques d'art, il écrit pour plusieurs revues dont Afrikadaa, Point contemporain, Art Absolument ou encore Le Quotidien de l'Art.

S'intéressant aux lectures et relectures de la littérature critique et de la théorie de l'art, Chris cherche à développer ce qu'il nomme une « critique relative » mettant en relation plusieurs géographies dont caribéennes et africaines. Il est actuellement chargé de recherche au Centre Pompidou.



LUDOVIC NINO,
Substance, 2018,
encre sur papier, 78 x 110 cm,
Courtesy DDESSINPARIS
et Ludovic Nino

PROJET SPÉCIFIQUE DDESSINPARIS x UWE

Stand B1

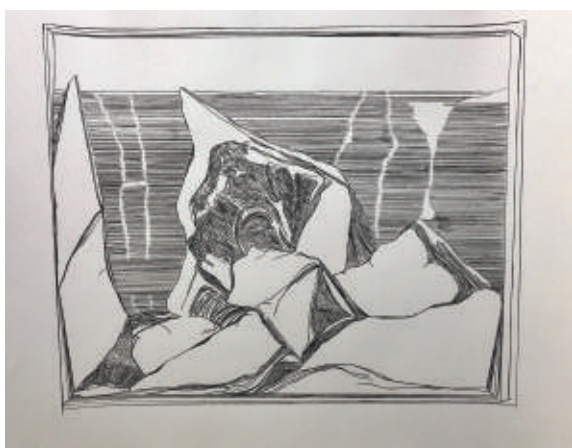
DDESSINPARIS x UWE

Echange artistique/ DDESSINPARIS / Université de l'Ouest de l'Angleterre, Bristol, Royaume-Uni



David Dukes, Matteo Lorusso, Claire Thatcher, Karl Clews, Rama Azkoul, Richard Kenton Webb, John France

DDESSINPARIS a développé, pour cette 8ème édition de l'événement, un projet d'échange entre DDESSINPARIS et le département de dessin et estampe de la UWE (University of the West of England), mené avec l'aimable collaboration des professeurs John France et Richard Kenton Webb.



CLAIRE THATCHER,
Sense of Place II, 2018, Fusain sur papier, 22 x 152
cm, Courtesy UWE et Claire Thatcher

L'UWE, dont le campus est à Bristol dans l'ouest du Royaume-Uni, est l'une des institutions de formation en Art et Design les plus importantes de sa région, et propose des formations allant de l'initiation au doctorat.

Au sein du département Beaux Arts de l'université, la licence dessin et estampe propose un cursus qui accueille une centaine d'étudiants. La formation repose sur la pratique, et instruit donc ses étudiants dans des ateliers professionnels, où leur sont enseignés aussi bien les techniques traditionnelles du dessin et de l'impression, que les fondements théoriques de ces médiums.

Les étudiants bénéficient d'un accès à de nombreux projets d'exposition ou de concours, nationaux et internationaux, et ont ainsi eu l'occasion d'exposer à Tokyo, Yale, ou encore au Texas et bientôt à Paris. Ces projets leur permettent un accès au monde professionnel de l'art contemporain, et leur donne une expérience concrète du métier d'artiste.

C'est dans cet esprit qu'a été envisagé l'échange artistique entre DDESSINPARIS et l'UWE, afin d'apporter un soutien aux jeunes talents de l'Université.

Ainsi, DDESSINPARIS présentera cette année les travaux de **David Dukes, Matteo Lorusso, Claire Thatcher, Karl Clews, Rama Azkoul, Richard Kenton Webb, John France**, tous artistes étudiants, anciens élèves ou professeurs de l'UWE, sélectionnés par Jan-Philipp Fruehsorge, spécialiste du dessin contemporain, fondateur du Drawing Hub à Berlin et curateur indépendant.

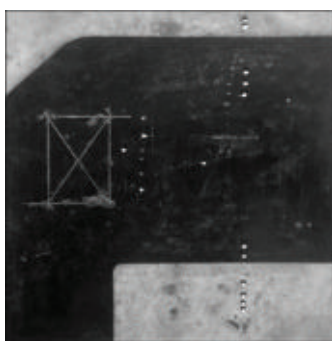
Cet échange viendra, comme l'année dernière avec l'accueil de l'Université de Sydney, créer des passerelles entre le monde académique et le monde professionnel de l'art, entre le marché de l'art et l'univers protégé des bancs de l'université.

En 2021, DDESSINPARIS s'envolera en retour pour Bristol, dans le cadre d'une exposition hors-les-murs, avec une sélection d'artistes historiques du salon. Cette exposition viendra consolider les liens qui l'unissent désormais à l'UWE.

PARIS
CONTEMPORARY
DRAWING
FAIR DDESSIN^{20}
PARIS



RICHARD KENTON WEBB,
Integrity 2, 2016,
Fusain sur papier,
47 x 62 cm,
Cadre 62 x 83 cm,
Courtesy Richard Kenton Webb

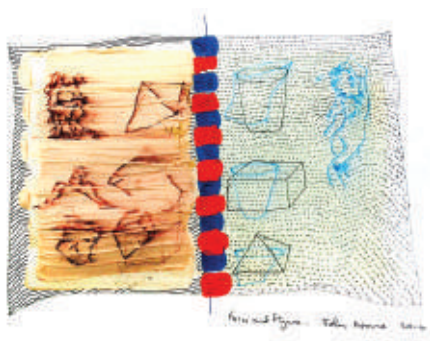


KARL CLEWS,
Untitled 3, 2020,
Graphite et marqueur à l'encre
de Chine sur panneau,
250mm x 250mm,
Courtesy UWE et Karl Clews



MATTEO LORUSSO
Carlos, série I AM, 2018
60 x 85cm
Encre et fusain sur papier
Courtesy Matteo Lorusso

DDESSINPARIS x UWE



JOHN FRANCE,
Form and Figure, 2014,
Interference Acrylic and Ink,
18 x 13 cm,
Courtesy Berlin Drawing Hub



DAVID DUKES,
Trauma In Metropolis, 2020,
Graphite, peinture et fusain,
216 x 296 cm,
Courtesy David Dukes



RAMA AZKOUL
Life journey, 2019
Fusain et stylo sur papier
29,7 x 42 cm
Courtesy Rama Azkoul

PROJET SPÉCIFIQUE SIGNATURES

Yao, Visa refusé

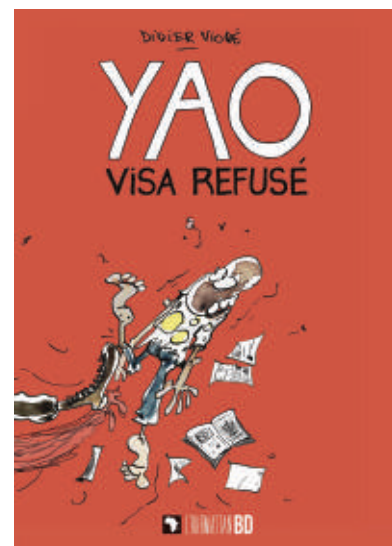
de Didier Viodé / Samedi 28 mars à partir de 14h30

Publiée aux Editions l'Harmattan, la bande dessinée Yao, Visa refusé raconte l'histoire d'un artiste peintre engagé, vivant dans un bled où le marché de l'art est inexistant.

Yao rêve de voyager, afin d'exposer ses œuvres en Occident. Cet album évoque, sous forme d'histoires courtes, tous les obstacles et péripéties rencontrés par Yao pour l'obtention de son visa. Un style caricatural et humoristique qui dénonce les difficultés et les inégalités pour l'obtention d'un visa et les conditions précaires des artistes en Afrique.

Didier Viodé, né en Côte d'Ivoire, a vécu une partie de son enfance au Bénin, son pays d'origine. Après avoir étudié à l'Institut National Supérieur de l'Art et de l'Action Culturelle d'Abidjan (INSAAC), le bédéiste obtient un DNSEP de l'école des Beaux-arts de Besançon en 2007 et reçoit, la même année, le prix "Arica e mediterraneo" en Italie. Il tire son inspiration des médias, de la rue, de la société, de son environnement et des rapports nord-sud. Il était au festival de la BD à Angoulême en janvier 2020, et sera en mai à la Biennale de Dakar.

L'Harmattan est une maison d'édition familiale et indépendante fondée en 1975 autour de valeurs universelles : les droits de l'Homme, les droits des peuples à disposer d'eux-mêmes, et avec la vocation constante d'être au service de la recherche pour une transformation sociale. Son ambition : partager les savoirs et contribuer à l'émergence d'auteurs francophones. Une prise de position qui détermine continuellement ses choix éditoriaux...

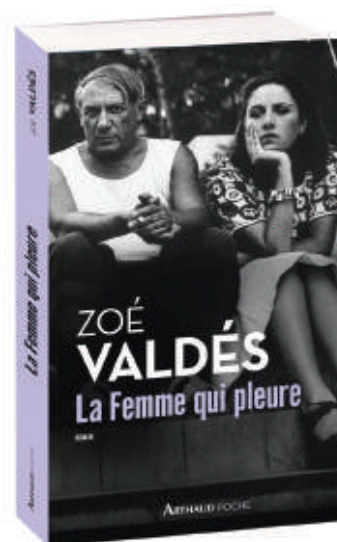


PROJET SPÉCIFIQUE SIGNATURES

La femme qui pleure, Désirée et Bel oiseau du petit matin

de Zoé Valdès / Samedi 28 mars à partir de 15h00

Signature des ouvrages de Zoé Valdès : « La femme qui pleure » et « Désirée », parus aux éditions Arthaud, « Bel oiseau du petit matin », paru aux éditions de l'Observatoire.



SIGNATURES

Les Folles d'Enfer, Iannis Xenakis, un père bouleversant et Louise, sauvez-moi de Mâkhi Xenakis

de Mâkhi Xenakis / Samedi 28 mars à partir de 17h00

Signature des ouvrages de Mâkhi Xenakis : « Les Folles d'Enfer » (nouvelle édition), « Iannis Xenakis, un père bouleversant », et « Louise, sauvez-moi ! », parus aux éditions Actes sud.





DDESSIN {20}
P A R I S

La Pépinière d'Artistes

C A B I N E T D E D E S S I N S C O N T E M P O R A I N S

LA PÉPINIÈRE D'ARTISTES

La Pépinière d'artistes est une initiative de DDESSINPARIS créée en 2018 par Eve de Medeiros. Cet espace a pour but de présenter le travail de très jeunes artistes et ainsi de mettre en lumière une scène du dessin avant-gardiste, novatrice. Eve de Medeiros, fidèle à sa mission de mettre à l'honneur les nouvelles pratiques du dessin contemporain, a décidé, pour ce cru 2020 de jeunes talents, de soutenir les œuvres textiles dessinées de **Margaux Derhy et Roxane Kisiel**. L'essor de l'art textile contemporain est un témoignage de l'effervescence et l'émancipation inédites que l'on observe depuis quelques années dans les pratiques du dessin contemporain. Pour sa troisième édition, la Pépinière d'artistes accueillera également **Clovis Retif, Natacha Ivanova, Clothilde Anty et Ursula Caruel**.

Margaux Derhy / STAND A8

Née à Paris en 1985, Margaux Derhy vit et travaille entre Londres et Paris. Elle utilise la peinture à l'huile et acrylique, la broderie et le tissu, la sérigraphie, et dernièrement la céramique.

« En peignant, l'artiste s'imprègne de photographies familiales et de sa propre mémoire visuelle qui tente de revenir à l'expérience première du passé. C'est une plongée dans les sites enfouis de l'enfance dont elle restitue la légèreté sur la toile, tantôt par le déguisement, dans des moments ludiques; tantôt en des moments heureux et familiaux de vacances. La démarche de Margaux Derhy consiste à renouer avec le passé. Répéter le souvenir, le relire, le ré-écrire. Ici, l'artiste crée une œuvre en même temps que sa propre mémoire. Une forme de résilience apparaît, comme si on pouvait, grâce à la création, guérir un traumatisme en transformant le passé. Cette malléabilité du passé se dévoile à travers son geste sur la toile. Le passé s'adoucit et s'étire. »

Extrait du texte d'Ariane Serck, historienne de l'art, sur le travail de l'artiste.

Margaux a rejoint en 2015 le cycle intensif de 3 ans des Ateliers Beaux-Arts de la Ville de Paris dans l'atelier de Gonzalo Belmonte. Elle a poursuivi sa formation par une année à Central Saint Martins (CSM) pour le Graduate Diploma en Fine Arts, et suit actuellement le MA Painting de deux ans du Royal College of Art (RCA) à Londres. Elle a suivi des résidences en Afrique du Sud, au Japon et au Maroc.



MARGAUX DEHRY,
Mémoire Vive 16, 2019,
broderie à la machine à coudre,
23 x 27 cm,
Courtesy DDESSINPARIS
et Margaux Derhy

LA PÉPINIÈRE D'ARTISTES

Roxane Kisiel / PASSERELLE

Diplômée de l'Ecole Estienne à Paris et de l'Académie Royale des Beaux-Arts de Bruxelles, Roxane Kisiel pratique la gravure, le textile et la céramique. Son travail associe ces techniques dans une même approche poétique de la finitude et des sentiments de fascination et d'effroi liés aux mystères de l'existence.

Le volume d'un corps, son aplatissement, sa capacité à s'offrir au vide et ainsi à évoquer sa disparition totale dans la mort : autant de questions qui sous-tendent la réalisation des travaux de l'artiste, à travers divers matériaux tels que le papier, le tissu et le fil, qui évoquent - par leurs formes multiples et leurs propriétés spécifiques - la vie d'un corps d'abord animé, puis devenu inerte. L'utilisation de ces matériaux, qui oscillent entre résistance et caducité, exprime la fragilité et la précarité de l'être, sujet par essence à l'anéantissement.

Le travail de Roxane Kisiel se situe au cœur de cette faille qui nous place en regard de nous-même, dès lors que nous prenons conscience de notre finitude. Cette prise de conscience nous met à distance de notre propre existence, et c'est dans cet état de rupture, dans cette prise de distance avec soi-même, que surgissent les élans vitaux ou forces de création, qui incarnent la lutte pour la vie de tout être conscient de sa condition mortelle.

Pour sa première participation à DDESSINPARIS, l'artiste présentera le projet « Rivière », un travail de broderie appliquée sur des gants de cuir anciens, spécialement sélectionné par Eve de Medeiros. Le fil rouge s'insère dans les plis de la peau tannée pour y dessiner un réseau évoquant tout à la fois l'irrigation sanguine du corps et le mouvement de l'eau de la rivière. Ces deux représentations s'associent pour suggérer l'idée d'un corps fluide en symbiose avec les éléments, dont les formes, tant organiques que naturelles, nous rappellent que nous participons d'un grand tout.



ROXANE KISIEL
Rivière, 2019,
Broderie sur gants anciens de cuir,
fils rouges, perles de verre
réalisées en collaboration
avec l'artiste verrière Élise Dufour,
54 x 28 cm,
Courtesy de l'artiste et DDESSINPARIS.

LA PÉPINIÈRE D'ARTISTES

Clovis Retif / STAND A8

Clovis Retif est un artiste dessinateur français travaillant à Bruxelles. Son travail explore les grandes thématiques du monde contemporain. Il interroge l'équilibre naturel, le rapport au temps, révélant à travers le dessin ce yoyo incessant de l'esprit, entre le dégoût qu'inspirent les comportements décadents de nos sociétés contemporaines, la crainte du futur sombre qui en résultera probablement, et l'enthousiasme qu'éveillent les merveilles inaltérées du monde...

Pour sa première participation à DDESSINPARIS, Clovis Retif exposera des dessins issus de sa série « Des-consommations »

Des cartons entassés, des poubelles éventrées, des emballages évidés ; ces visions ne sont pas rares dans les grandes villes. La surconsommation, associée au suremballage, rend la gestion et l'absorption des déchets difficile. Et pour cause : l'essentiel du contenu d'une poubelle au 21^{ème} siècle est constitué de plastique de carton, sous forme d'emballages conçus et fabriqués pour jouer leur rôle une poignée de jours ou de semaines dans le théâtre de l'hyperconsommation. Nous les retrouvons donc, peu de temps après leur venue au monde, entassés sur les trottoirs, vides de contenu et vides de sens.

Cette série pose un œil à la fois contemplatif et critique sur notre rapport aux objets et sur la consommation à travers les âges.

Clovis Retif a présenté sa première série de dessins en 2019 à la galerie Luz de Montréal.



CLOVIS RETIF,
Des-Compositions, 2019,
Crayon graphite, 50x70,
Courtesy de l'artiste
et DDESSINPARIS

LA PÉPINIÈRE D'ARTISTES

Natacha Ivanova / STANDS A9 & A10

Natacha Ivanova est née en 1975 à Saint-Pétersbourg. Elle a étudié à l'École nationale des beaux-arts V.I. Logansson de Saint-Pétersbourg et est diplômée de l'École nationale supérieure des beaux-arts de Paris, sous le mentorat du Professeur J.M. Alberola.

L'art de cette artiste pluridisciplinaire est influencé par les écrits de C. G. Jung - fondateur de la psychologie analytique. Elle s'intéresse plus particulièrement à la philosophie de la mémoire collective, ainsi qu'aux recherches de Jung sur l'inconscient collectif et sur l'interprétation des rêves. Les sujets de ses œuvres combinent récits historiques ou mythologiques et souvenirs personnels, créant une nouvelle conscience de réalité dans la vie contemporaine.

Les œuvres de Natacha Ivanova ont été montrées à l'occasion de nombreuses expositions personnelles et collectives, à Paris, Londres, New York, et Bruxelles. En 2015 Natacha Ivanova a fondé Pörnbach Contemporary, un festival annuel d'art contemporain qui a lieu chaque année au château Pörnbach, situé à 40 kilomètres de Munich en Bavière.



NATACHA IVANOVA,
Les cheveux noirs, 2019,
Encre de Chine sur un papier peint
créé par Natalia Pikvo, 30 x 25 cm,
Courtesy de l'artiste
et DDESSINPARIS.

LA PÉPINIÈRE D'ARTISTES

LA PÉPINIÈRE D'ARTISTES

Clothilde Anty / STANDS A9 & A10

Née en 1987 à Angoulême, Clothilde Anty vit et travaille à Schiltigheim près de Strasbourg.

« Les dessins de Clothilde Anty sont parcourus bien des fois par des blancs – non-dits, espaces vides autour desquels se manifestent des figures. De ces figures, certaines sont clairement humaines, d'autres ne le sont que par allusion, certaines d'une simplicité figurative, d'autres, peu nombreuses, présentent une ébauche d'abstraction. Mais ce qui les réunit toutes, c'est une sorte de douce indétermination de la forme. Ces figures paraissent presque fluctuantes, comme si leur forme actuelle n'était qu'un habillage provisoire pour tester une conformité. Au fond, ce sont des stades de l'existence, que l'artiste française jette sur le papier, des états plus que des vérités absolues. Le sujet – celui de l'artiste comme celui des figures – n'est pas moindre que la vie elle-même ; c'est avec un clin d'œil qu'Anty parle d'une obsession, d'un amour fou qui la relie à la plus grande des questions : que signifie être un homme ? »

Vivien Sigmund

En 2017, elle est exposée pour son premier solo show à l'étranger, BEING AND TIME, à la Gedok Galerie de Stuttgart, Allemagne. Cette exposition a fait suite à une résidence d'artiste à l'atelier Gedok.



CLOTHILDE ANTY,
Who do you think you are, 2017,
Aquarelle sur papier artisanal, 42 x 30 cm,
Courtesy de l'artiste
et DDESSINPARIS.

LA PÉPINIÈRE D'ARTISTES

Ursula Caruel / STANDS B9

Née en 1976 et originaire de la grande forêt des Ardennes, Ursula Caruel vit et travaille à Arles.

Ursula Caruel est diplômée de l'École Supérieure des Arts Appliqués et Textiles de Roubaix, et s'est formée auprès de Philippe Coquelet à exposer et éditer des artistes tels que Vladimir Velickovic, Pierre Buraglio, Ernest Pignon-Ernest, Claude Viallat ou Jean-Luc Parant. Elle rencontre et accompagne aussi des auteurs, comme Bernard Heidsieck, Serge Pey, Zéno Bianu, André Velter, ou Adonis.

Le travail d'Ursula Caruel, nourri de son amour pour la poésie, propose un accès direct à l'émotion présente. Le végétal est un fil rouge dans ses dessins et elle a à cœur de proposer aux spectateurs de partager son admiration pour la richesse du vivant. □ Dans ses dessins, wall drawings et installations de dessins, l'homme est presque absent. Les arbres, les herbes et les graines sont libérés de l'influence humaine et rendus à leur liberté. Grâce à l'utilisation du noir, elle amène le regard à entrer dans le graphisme des plantes, qui deviennent motifs répétés sur la feuille. Le dessin sort du cadre, passe d'une feuille à l'autre, et la nature reprend son espace.

En 2017, le Musée du bois du Tarn présente une exposition personnelle dédiée à son travail sur les arbres. En 2020, la ville d'Arles l'invite à investir seule les 500m² de la chapelle Sainte-Anne.



URSULA CARUEL,
Performance Dessin en Mouvement,
Courtesy de l'artiste
et DDESSINPARIS.



DDESSIN {20}
P A R I S

Prix DDESSIN {20}

C A B I N E T D E D E S S I N S C O N T E M P O R A I N S

Le Prix DDESSIN^{20}/

**INSTITUT
FRANÇAIS**
Saint-Louis du Sénégal

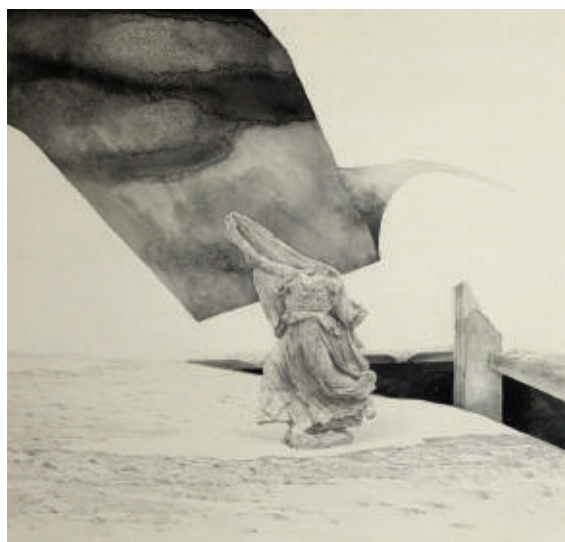
REMISE DU PRIX DDESSINPARIS
Judi 26 mars 2020 / 19h45

Depuis 8 ans, l'encouragement à la création contemporaine initié par DDESSINPARIS s'étend hors-les-murs : parmi ses projets, le salon est heureux d'annoncer, conjointement à l'Institut Français de Saint-Louis du Sénégal, dirigé par Marc Monsallier, la remise du Prix DDESSINPARIS/INSTITUT FRANÇAIS DE SAINT-LOUIS DU SÉNÉGAL.



Le ou la lauréat(e) verra son travail récompensé par trois semaines de résidence d'artiste à la Villa Saint-Louis Ndar ! En contrepartie, il ou elle restituera l'une de ses œuvres produites dans le cadre de sa résidence et se rendra disponible pour rencontrer les habitants de Saint-Louis du Sénégal à l'occasion d'une présentation de son travail, en présence de la direction de l'Institut.

Membres du jury 2020 : Christine de Chirée, *Présidente, historienne de l'art et collectionneuse* ; Chris Cyrille, *Commissaire indépendant, critique d'art et poète* ; Jacques Deret, *collectionneur et fondateur de Art [] Collector* ; Marianne Dollo, *collectionneuse et Art advisor* ; Jenny Graser, *conservatrice du département dessin et estampe du Kupferstichkabinett de Berlin* ; Claire Luna, *commissaire d'exposition et critique d'art* ; Colette Tornier, *collectionneuse* ; Edwart Vignot, *collectionneur, historien de l'art et chroniqueur France Télévision*.



Le travail de l'artiste **Yoon Ji-Eun, lauréate du Prix DDESSIN^{19}**, représentée par la Galerie Maria Lund (Paris) sera par ailleurs mis à l'honneur.

Yoon Ji-Eun,
Sans titre, 2018
Crayon, aquarelle et encre sur
papier 55 x 55 cm
Courtesy of the artist
and Galerie Maria Lund

L'Institut Français de Saint-Louis du Sénégal

**INSTITUT
FRANÇAIS**
Saint-Louis du Sénégal

L'Institut français du Sénégal à Saint-Louis relève, comme celui de Dakar, du Service de Coopération et d'Action Culturelle de l'Ambassade de France au Sénégal.

L'Institut participe au partage de la création intellectuelle d'expression francophone, à la promotion des échanges artistiques internationaux, soutient le développement culturel sénégalais, favorise le dialogue des cultures, encourage la diffusion et l'apprentissage de la langue française.

www.institutfrancais-senegal.com

La Villa Saint-Louis Ndar



La Villa Saint-Louis Ndar est un espace pluridisciplinaire de recherche et de création pensé comme un incubateur de projets culturels, intellectuels et artistiques. L'Institut français est un partenaire naturel de ce bouillonnement culturel.

The Villa Saint-Louis Ndar is a multidisciplinary space for research and creation, designed as an incubator for cultural, intellectual and artistic projects. The Institut Français is a natural partner for this cultural effervescence.

Le Prix DDESSIN^{20} / Les membres du jury VIII



Christine de Chirée, Présidente du jury, Historienne de l'art et collectionneuse

Historienne de l'art spécialisée en égyptologie, elle a gardé de sa formation au Louvre une curiosité insatiable pour toutes les expressions artistiques. Comment les artistes explorent aujourd'hui les grands thèmes fondamentaux, et quel est leur rapport au monde, sont des sujets qui l'intéressent particulièrement. Elle fait partie du CA du fonds de dotation Edis pour l'Art des Nouveaux Médias (Ardenome, Avignon). Photographie : MLG

As an Art historian specialized in Egyptology, she has, since her studies at the Ecole du Louvre in Paris, nurtured a ceaseless curiosity and interest in all forms of artistic expression. She keeps observing with great attentiveness how the artists explore the contemporary key topics and fundamental issues, and how they express their views and understanding of the world we live in. She is a member of the Administration Committee of the Edis endowment fund for the New Media Art (Ardenome, Avignon). Photograph: MLG



Chris Cyrille, Critique d'art, commissaire indépendant et poète

Diplômé d'un double master, l'un en philosophie et l'autre en théorie de l'art à Paris 8, Chris Cyrille est commissaire indépendant, critique d'art et poète. Lauréat du Prix Dauphine pour l'art contemporain 2017 en tant que curateur, membre de l'AICA et de Jeunes Critiques d'art, il écrit pour plusieurs revues dont Afrikadaa, Point contemporain, Art Absolument ou encore Le Quotidien de l'Art. S'intéressant aux lectures et relectures de la littérature critique et de la théorie de l'art, Chris cherche à développer ce qu'il nomme une « critique relative » mettant en relation plusieurs géographies dont caribéennes et africaines. Il est actuellement chargé de recherche au Centre Pompidou.

Graduated with a double degree in philosophy and art theory of the University Paris VIII, Chris Cyrille is an independent curator, art critic and poet. As a curator, he was awarded the Dauphine prize for contemporary art critics in 2017. He is a member of the AICA and Jeunes Critiques d'art, and writes for several specialized journals, such as Afrikadaa, Point contemporain, Art Absolument or Le Quotidien de l'Art. He is highly interested in reading and editing critic literature and art theory, and aims at developing what he calls a « relative critic », that would connect several geographies, notably the Caribbean and African ones. He is currently a Research fellow at the Centre Pompidou.

Les membres du jury II/III



Jacques Deret, **Collectionneur et fondateur de Art [] Collector**

Jacques Deret a fondé en 2011 avec sa femme Evelyne, également collectionneuse, Art [] Collector, des collectionneurs invitent un artiste, un projet de philanthropie original qui associe, le temps d'un événement, l'artiste, sa galerie et ses collectionneurs pour une présentation commune et une mise en valeur de son travail. Depuis 2019, un nouveau prix annuel est remis pour soutenir la jeune scène française et encourager les entreprises à s'impliquer dans le mécénat : Art [] Collector – Entreprise, qui contribue à la production et à l'exposition d'une œuvre d'un artiste choisi par un comité de sélection dédié. Photographie : Laura Bonnefous

In 2011, along with his wife Evelyne, art collector as well, Jacques Deret founded Art [] Collector – Collectors invite an artist, an original philanthropic commitment that gathers, for an exhibition, the artist, the gallerist and the collectors in a joint presentation and highlight of the artist's work. Since 2019, a new annual prize has been created, Art [] Collector – Enterprise, to support the young art scene and encourage corporate patronage.

Photograph: Laura Bonnefous



Marianne Dollo, **Collectionneuse et Art advisor**

Collectionneuse depuis plus de 25 ans et également Art Advisor, Marianne Dollo accompagne particuliers et entreprises dans la création de leur collection d'art contemporain, au sein de laquelle le dessin occupe une place majeure.

Collector for over 25 years and also Art Advisor, Marianne Dollo provides support and assistance to private individuals and companies in the creation of their own Contemporary Art Collection, in which Drawings have a major part.



Jenny Graser, **Conservatrice des estampes et dessins contemporains du Kupferstichkabinett de Berlin**

En 2015, Jenny Graser a commencé à travailler comme conservatrice adjointe au département des estampes et des dessins du Städel Museum de Francfort-sur-le-Main. Là, elle a soutenu les conservateurs du département dans plusieurs expositions. Par la suite, en tant que commissaire adjointe et grâce au soutien financier de la fondation Gabriele Busch Hauck, elle a rédigé le premier catalogue de la collection de dessins allemands du XXe siècle au Städel Museum et préparé l'exposition qui l'accompagnait, Grand Réalisme et Grande Abstraction - Dessins de Max Beckmann à Gerhard Richter (novembre 2019 - février 2020). Le 1er janvier 2020, Jenny Graser a pris ses fonctions de conservatrice des estampes et dessins contemporains au Kupferstichkabinett - Staatliche Museen zu Berlin où elle est responsable de la collection d'arts graphiques après 1970.

Les membres du jury III/III

In 2015 Jenny Graser started working as an Assistant Curator at the Department of Prints and Drawings at the Städel Museum, Frankfurt am Main. There she supported the curators of the department in a number of exhibitions. Afterwards, in the role of Assistant Curator and funded by the Gabriele Busch Hauck foundation, she wrote the first collection catalogue of German Drawings of the 20th century at the Städel Museum and prepared the accompanying exhibition Great Realism & Great Abstraction -- Drawings from Max Beckmann to Gerhard Richter (November 2019 - February 2020). On January 1st, 2020 Jenny Graser has started her position as curator for Contemporary Prints and Drawings at the Kupferstichkabinett - Staatliche Museen in Berlin where she is responsible for the collection of graphic arts after 1970.



Claire Luna, Commissaire d'exposition et critique d'art

Claire Luna, Chercheuse, critique d'art et commissaire d'exposition, spécialiste de l'art d'Amérique Latine. Membre de l'AICA, du C.E.A et responsable du développement Amérique Latine YACI (plateforme de critique d'art internationale). Photographie : Carlos Runcie Tanaka.

Claire Luna, researcher, art critic and curator, specialized in Latin American arts. She is a member of the AICA, the C.E.A and she is in charge of the development for Latin America at YACI (international platform for art critics). Photograph: Carlos Runcie Tanaka.



Colette Tornier, Collectionneuse

Collectionneuse depuis plus de 10 ans et membre de l'ADIAF, Colette Tornier a créé La Résidence Saint-Ange. Maison forte du XVIII^{ème} transformée en résidence d'artistes, au-dessus de Grenoble à Seyssins. Conçu et réalisé par le Studio Odile Decq, le lieu accueille 2 artistes par an. La vision de Colette a été récompensée par le prix "Un projet, un mécène", catégorie Arts visuels, remis par le ministère de la Culture en mai 2018.

Art collector for the last 10 years and member of the ADIAF, Colette Tornier has created La Résidence Saint-Ange. This 18th century stronghold has been transformed into an artists residence, in Seyssins, near Grenoble. Designed by the Odile Decq Studio, the place hosts and supports two artists a year.



Edwart Vignot, Collectionneur, historien de l'art et chroniqueur France Télévision

Edwart Vignot, historien de l'art et collectionneur amoureux de dessins depuis l'âge de 10 ans. Membre du comité du Musée Delacroix. « Artiste qui pratique un iconoclisme joyeux et créatif », Harry Bellet, Le Monde.

Edwart Vignot, art historian and collector, has been in love with drawings since he was ten. She is a member of the Musée Delacroix committee. "Artist who performs a joyful and creative iconoclasm", Harry Bellet, Le Monde



DDESSIN {20}
P A R I S

Index des artistes exposés

INDEX DES ARTISTES EXPOSÉS

A

Adonis		Art Absolutement	B6-1
Mathilde	Anclin	Galerie Polysémie	A7
Noviadi	Angkasapura	Galerie Pol Lemétais	A6
Clothilde	Anty	Pépinière d'artistes	A9 & A10
Mohammed	Ariyei	Galerie Polysémie	A7
Samaneh	Atef	Galerie Polysémie	A7
Philippe	Azema	Galerie Polysémie	A7
Emmanuel	Azizeh	Galerie Polysémie	A7
Rama	Azkoul	Echange artistique DDESSINPARIS x UWE Bristol	B1

B

Nú	Barreto	Artskop3437 Project	A12
Tahar	Ben Jelloun	Art Absolutement	B6-1
Heather	Benjamin	Bim Bam Gallery	B3
Stéphane	Blanquet	Galerie Vaste & Véloce	B10
Daniel	Boursin	Julio - Space in progress	B4-2
Tommaso	Buldini	Rizomi Gallery	A13-1

C

Joseph	Callioni	Galerie Vaste & Véloce	B10
Ursula	Caruel	Pépinière d'artistes	B9
Isabelle	Cavalleri	ArtGamma Gallery	A5
Jeffrey	Cheung	Bim Bam Gallery	B3
Alessandra	Chiffi	ArtGamma Gallery	A5
Davide	Cicolani	Galerie Polysémie	A7
Philippe	Clémenceau	Galerie LEYMARIE	B11
Karl	Clews	Echange artistique DDESSINPARIS x UWE Bristol	B1
Camille	Cottier	Galerie Marguerite Milin	B5-1

D

Pablo	Dalas	Galerie Vaste & Véloce	B10
Darédo		Galerie Pol Lemétais	A6
Olivier	Daunat	Galerie Pol Lemétais	A6
Stéphane	Dauthuille	Galerie INSULA	A4
Sabine	Delahaut	Galerie Vaste & Véloce	B10
Sylvie	Denet	Black Box	Black Box
Margaux	Derhy	Pépinière d'artistes	A8
Emory	Douglas	Bim Bam Gallery	B3
Bénédictte	Dovonou	Galerie Polysémie	A7
Paul	Duhem	Galerie Pol Lemétais	A6
David	Dukes	Echange artistique DDESSINPARIS x UWE Bristol	B1

E

Didier	Estival	Galerie Pol Lemétais	A6
--------	---------	----------------------	----

F

Fabre		Julio - Space in progress	B4-2
Claire	Fanjul	Galerie Olivier Waltman	B7
Bastien	Faudon	Black Box	Black Box
Bertrand	Flachot	Galerie Marguerite Milin	B5-1
John	France	Echange artistique DDESSINPARIS x UWE Bristol	B1

G

Giovanni	Galli	Galerie Pol Lemétais	A6
Alice	Gauthier	H Gallery, Paris	A3
Mary-Laëtitia	Gerval	Galerie Marie Jaouen	B6-2
Daniel	Gonçalves	Galerie Pol Lemétais	A6
Frédérique	Gourdon	The Fibery	B4-1
Julien	Graizely	Galerie Olivier Waltman	B7
Ilya	Grinberg	Galerie Kaléidoscope	B2-3
Louise	Gros	Galerie Vaste & Véloce	B10
Cyrielle	Gulacsy	Galerie Marie Jaouen	B6-2

H

Agodeji	Hamida	Galerie Polysémie	A7
Ian	Hively	Galerie Polysémie	A7
Tsutomu	Hoshitani	Galerie ANTHOLOGIE	A1
Fabienne	Houzé-Ricard	Galerie INSULA	A4
Jonathan	Huxley	Galerie Olivier Waltman	B7

I

Natacha	Ivanova	Pépinière d'artistes	A9 & A10
---------	---------	----------------------	----------

J

Toma	Jankowski	Galerie Olivier Waltman	B7
Yoon	Ji-Eun	Galerie Maria Lund	A2
Jurictus		Galerie Polysémie	A7

K

Smaïl	Kanouté	Solo show	A13-2
Martin	Kaulen	Julio - Space in progress	B4-2
Tomoko	Kawao	Galerie ANTHOLOGIE	A1
Richard	Kenton Webb	Echange artistique DDESSINPARIS x UWE Bristol	B1
Roxane	Kisiel	Pépinière d'artistes	Passerelle
Davood	Koochaki	Galerie Polysémie	A7

L

Jean-Loup	Lafont	Fonds de dessin contemporain Jean-Loup Lafont	A11
Aditi	Lago	Galerie Polysémie	A7
Matteo	Lorusso	Echange artistique DDESSINPARIS x UWE Bristol	B1
Louis	Le Kim	Galerie LEYMARIE	B11
Louise	Le Marc'Hadour	Galerie Vaste & Véloce	B10
Juliette	Le Roux	Galerie INSULA	A4
Sabatina	Leccia	The Fibery	B4-1
Caroline	Leméhauté	H Gallery	A3
Dany	Leriche	Solo Show	A9 & A10
Kwanchai	Lichaikul	Galerie Arnaud Lebecq	B2-2
Tereza	Lochmann	Galerie Kaléidoscope	B2-3
Lyyst	Galerie	Vaste & Véloce	B10

M

Ingrid	Maillard	Galerie Vaste & Véloce	B10
Rachel	Marks	H Gallery	A3
Allyson	Mellberg	Galerie LJ	B8
Rithika	Merchant	Galerie LJ	B8
Marc	Molk	Galerie Marguerite Milin	B5-1
Mina	Mond	Galerie Pol Lemétais	A6
Hélène	Muheim	Galerie Marie Jaouen	B6-2
Giancarlo	Mustich	ArtGamma Gallery	A5

N

Samuel	N'Gabo Zimmer	Coup de cœur DDESSIN {20}	B9-1
Sarah	Navasse	Galerie INSULA	A4
Peteros	Ndunde	Artskop3437 Project	A12
Richard	Negre	Black Box	Black Box
Reuben	Negrón	H Gallery	A3
Ludovic	Nino	Libres é(cri)tures	B2-1

O

Jean-Michel	Ouvry	Galerie Vaste & Véloce	B10
-------------	-------	------------------------	-----

P

Marine	Perraudin	Galerie Vaste & Véloce	B10
Popay		Galerie Vaste & Véloce	B10
Etienne	Pottier	Galerie LEYMARIE	B11

R

Thilleli	Rahmoun	Solo Show	B9-2
Merhad	Rashidi	Galerie Polysémie	A7
Hisenali	Remazani	Galerie Polysémie	A7
Clovis	Retif	Pépinière d'artistes	A8
Jerzy	Ruszczynski	Galerie Pol Lemétais	A6

S

Ben	Sack	C.R.E.A.M. Gallery	B5-2
Steeven	Salvat	Galerie Vaste & Véloce	B10

T

Bruce	Tchibozo	Galerie Polysémie	A7
Claire	Thatcher	Echange artistique DDESSINPARIS x UWE Bristol	B1
Léonard	Thoyer	Galerie Vaste & Véloce	B10
Kitikong	Tilokwattanotai	Galerie Arnaud Lebecq	B2-2

U

Amandine	Urruty	Bim Bam Gallery	B3
----------	--------	-----------------	----

V

Zoé	Valdès	Art Absolutement	B6-1
Diane	Victor	Artskop3437 Project	A12
	Vilx	Galerie Vaste & Véloce	B10
Didier	Viodé	Signature "Yao, visa refusé", Editions L'Harmattan	
Axel	Void	Galerie Vaste & Véloce	B10

W

Alix	Waline	The Fibery	B4-1
Miroslav	Weissmuller	Galerie Vaste & Véloce	B10

X

Mâkhi	Xenakis	Art Absolutement	B6-1
-------	---------	------------------	------

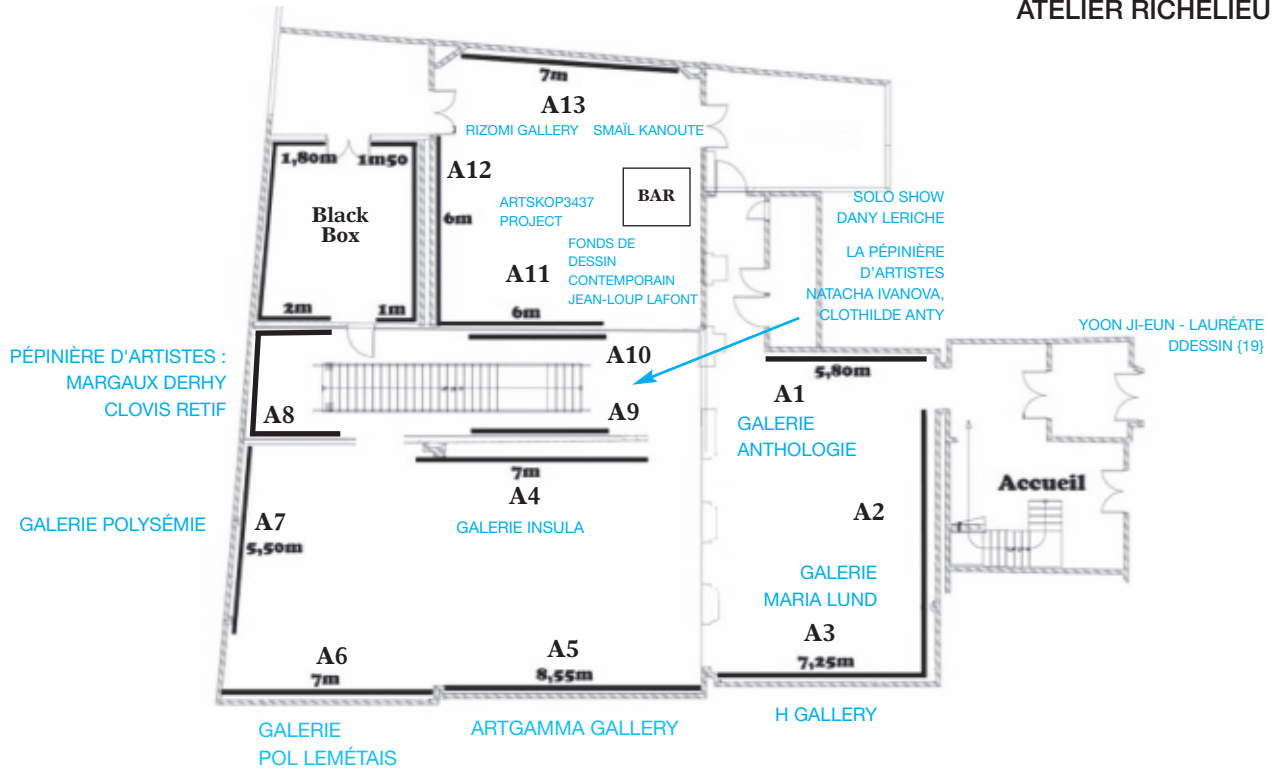


DDESSIN {20}
P A R I S

Plan du salon

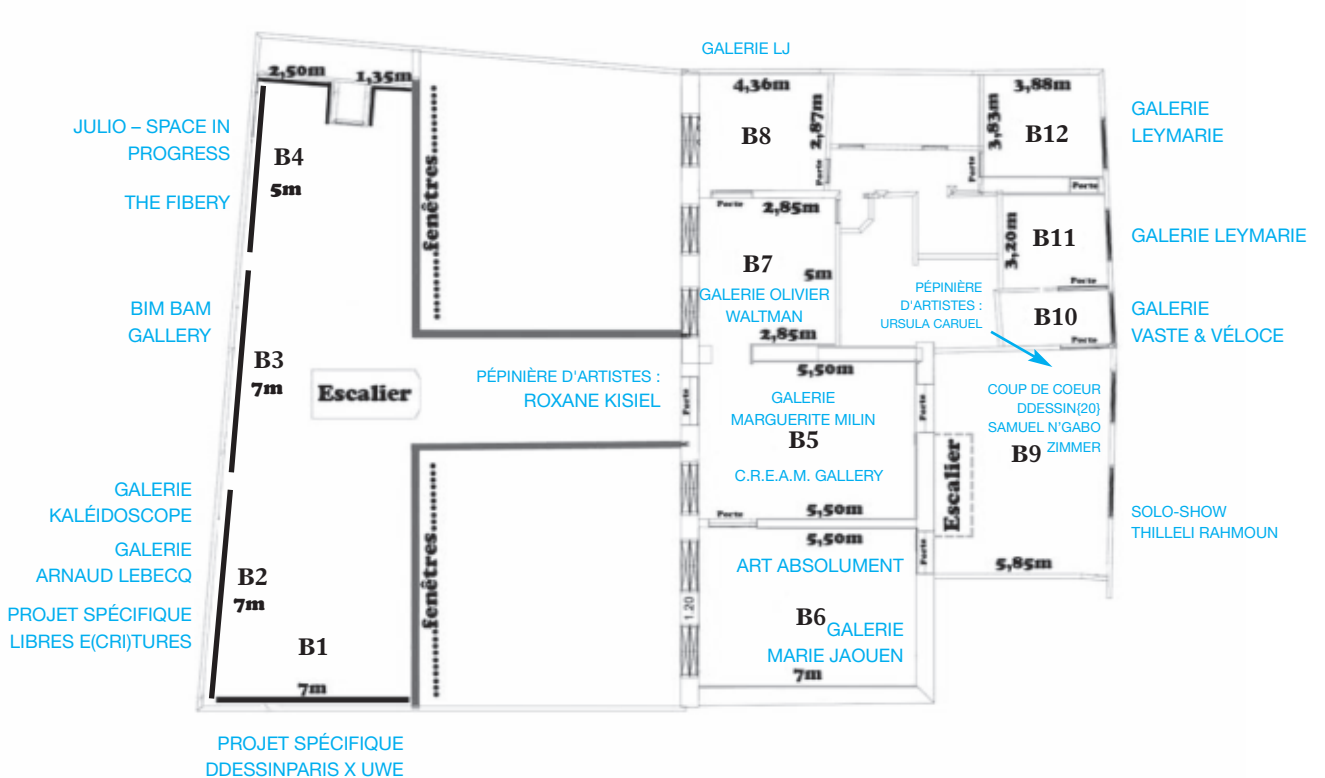
PLAN DU REZ-DE-CHAUSSÉE

Rez-de-chaussée
ATELIER RICHELIEU



PLAN DE L'ÉTAGE

1^{er} étage
ATELIER RICHELIEU



Informations pratiques

DDESSIN {20}
PARIS

ATELIER RICHELIEU

60, rue de Richelieu - 75002 Paris
Métros : Bourse, Richelieu-Drouot,
Palais Royal-Musée du Louvre
Entrée : 14 euros / Tarif réduit : 9 euros
Entrée gratuite pour les moins de 14 ans

www.ddessinparis.com



Visite de presse et preview

jeudi 26 mars 2020 de 14h à 18h

(sur invitation et/ou présentation
de la carte de presse 2020)

Vernissage jeudi 26 mars 2020 de 18h à 21h

(sur invitation)

Ouverture au public le vendredi 27 mars 2020 :

Vendredi 27 mars de 11h à 20h

Samedi 28 mars de 11h à 20h

Dimanche 29 mars de 11h à 19h

Partenaire communication



DIRECTRICE FONDATRICE
& DIRECTRICE ARTISTIQUE
Ève de Medeiros

ASSOCIÉE
Isabelle Farry

CONSEILLÈRE
ARTISTIQUE
Véronique Clavière-Schiele

RESPONSABLE
RELATIONS INTERNATIONALES
Jan-Philipp Fruehsorge

COORDINATRICE
Anne-Laure Koubbi

RELATIONS AVEC LA PRESSE

Agence Papermoon

Virginie Beauvais

Tél. : +33 (0)6 60 27 42 72

virginie@papermoon.fr

Visuels disponibles sur demande

ORGANISATION

DDEVENTS

27, rue Louis-Philippe

92200 Neuilly-sur-Seine

contact@ddevents.fr

DESIGN GRAPHIQUE & WEB

Alexandre Reynes

Studio Batignolles Communication

mail@studio-batignolles.fr

Partenaires DDESSIN^{20}



Partenaires institutionnels



Partenaires médias



Partenaire communication



J'ADORE MA COLLECTION ET JE CONNAIS SA VALEUR

Avec les **outils d'aide à la décision d'Artprice** : chiffres clés et tendances du marché des artistes, statistiques & graphiques je peux comprendre le marché et analyser les performances des artistes. Je connais les indices des prix, chiffre d'affaires, répartition géographique, classement, taux d'invendus des artistes. Je prends ma décision d'achat avec toutes les cartes en main.



*Le rapport sur
le Marché de l'Art 2019
disponible gratuitement
sur [Artprice.com](https://www.artprice.com).*



**LEADER MONDIAL
DE L'INFORMATION SUR
LE MARCHÉ DE L'ART**



T : +33 (0)4 72 42 17 06

Artprice.com est cotée sur Eurolist (SRD long only)
by Euronext Paris (PRC 7478-ARTF)



DDESSIN {20}
P A R I S

DDESSINPARIS

SIÈGE SOCIAL

27, rue Louis-Philippe

92200 Neuilly-sur-Seine

eve.demedeiros@ddevents.fr

+33 0|6 20 42 00 85